

# SAMSUNG

# MANUAL DEL USUARIO

---

## Monitor para juegos

C27G7\*T\* C32G7\*T\* C49G9\*T\*

El color y el aspecto pueden lucir distinto según el producto; las especificaciones están sujetas a cambios sin previo aviso para mejorar el desempeño del producto.

El contenido de este manual está sujeto a cambios sin previo aviso para así mejorar su calidad.

© Samsung

Samsung es el propietario del copyright de este manual.

El uso o la reproducción de este manual parcial o totalmente sin la autorización de Samsung están prohibidos.

Las marcas comerciales distintas de Samsung son propiedad de sus respectivos propietarios.

Antes de usar el equipo lea este manual para evitar fallas y guarde para futuras referencias.

---

(Solo México)

IMPORTADO POR : SAMSUNG ELECTRONICS MÉXICO S.A. DE C.V.

General Mariano Escobedo 476, Piso 8 Col.

Anzures, Alcaldía Miguel Hidalgo, Ciudad de México CP. 11590

TEL : (55) 5747-5100 / 800 726 7864

---

# Índice

## Antes de usar el producto

Precauciones de seguridad	4
Electricidad y seguridad	4
Instalación	5
Funcionamiento	6
Limpeza	8
Postura correcta para usar el producto	8

## Preparativos

Instalación	9
Verificar el espacio alrededor del producto	9
Ajuste de la inclinación y la altura del producto	10
Rotación del producto	11
Bloqueo antirrobo	11
Fijar el SOPORTE DE PARED	12
Panel de control	13

## Conexión y uso de un dispositivo fuente

Lea esto antes de conectar el producto.	14
Puertos	15
Conexión y uso de una computadora	16
Conexión mediante un cable HDMI	16
Conexión mediante un cable HDMI-DVI	16
Conexión mediante un cable DP	16
Conexión de cascos o auriculares	16
Conexión de la alimentación	17
Conectar el producto a una PC como un concentrador USB	18
Establecimiento de la resolución óptima	19

## Juego

Frecuencia actual	20
Condiciones de activación de Frecuencia actual y especificaciones de funcionamiento	20
Ecualizador negro	21
Tiempo respuesta	21
Adaptive-Sync (para tarjeta gráfica NVIDIA)	22
FreeSync (para tarjeta gráfica AMD)	23
Reduc. retraso entr.	24
Punto de mira virtual	24
Tamaño pant.	26

## Imagen

Modo imagen	27
Brillo	28
Contraste	28
Nitidez	28
Color	28
Nivel negro	29
Modo descanso ojos	29
Ajuste de pantalla	29
Informe calib.	29

## Configuración de los ajustes de PIP/PBP

Modo PIP/PBP	30
Tipo de modo	30
Tamaño pant.	30
Posición pantalla	30
Fuente	31
Fuente de sonido	31
Relación pantalla	31
Contraste	31


---

# Índice

## Pantalla OnScreen

Idioma	32
Mostrar hora	32

## Sistema

Infinity Core Lighting	33
Atenuación local	33
 Volumen	33
Brillo dinámico	33
Temp. apag. Plus	34
Modo PC/AV	34
Carga elevada USB	34
Ver. DisplayPort	35
Ver. puerto entra.	35
Camb. fuente auto.	35
Frec. rep. tecla	35
Activar LED	35
VRR Control	35

## Asistencia

Autodiagnóstico	36
Actualiz. Software	36
Información	37
Restablecer Todo	37

## Instalación del software

Easy Setting Box	38
Restricciones y problemas con la instalación	38
Requisitos del sistema	38
Instalación de drivers	38

## Solución de problemas

Requisitos previos para contactar al Centro de soporte técnico de Samsung	39
Diagnóstico del producto (problemas de pantalla)	39
Comprobación de la resolución y la frecuencia	39
Compruebe lo siguiente.	39
Py R	41

## Especificaciones

General	42
Tabla de modos de señal estándar	43

## Apéndice

Responsabilidad por el servicio de pago (costo para los clientes)	46
No se trata de una falla del producto	46
El daño del producto lo causó el cliente	46
Otros	46

# Capítulo 01

## Antes de usar el producto

### Precauciones de seguridad

#### Advertencia

Si no se siguen las instrucciones, podrían producirse daños personales severos o fatales.

#### Precaución

Si no se siguen las instrucciones, podrían producirse daños personales o materiales.

#### PRECAUCIÓN

#### PELIGRO DE DESCARGA ELÉCTRICA. NO ABRIR.

PRECAUCIÓN: PARA REDUCIR EL RIESGO DE DESCARGA ELÉCTRICA, NO RETIRE LA CUBIERTA (NI LA PARTE POSTERIOR). NO HAY PIEZAS QUE SE PUEDAN REPARAR EN EL INTERIOR. PARA CUALQUIER REPARACIÓN, ACUDA A PERSONAL CALIFICADO.

	Este símbolo indica la presencia de alto voltaje en el interior. Es peligroso entrar en contacto con cualquier pieza interior de este producto.		Tensión de CA: La tensión nominal marcada con este símbolo es tensión de CA.
	Este símbolo indica que con este producto se incluye documentación importante correspondiente al funcionamiento y mantenimiento.		Tensión de CC: La tensión nominal marcada con este símbolo es tensión de CC.
	Producto de Clase II: Este símbolo indica que no se requiere una conexión de seguridad de puesta a tierra (toma de tierra). Si este símbolo no se encuentra en un producto con un cable de alimentación, el producto DEBE contar con una conexión confiable a una puesta a tierra de seguridad (conexión a tierra).		Precaución. Consulte las instrucciones antes de usar: Este símbolo informa de que se debe consultar el manual del usuario para obtener más información relativa a la seguridad.

### Electricidad y seguridad

#### Advertencia

- No use un cable de alimentación o un enchufe que estén dañados, ni tampoco una toma de corriente suelta.
- No enchufe varios productos a la misma toma de corriente.
- No toque el enchufe con las manos mojadas.
- Introduzca el enchufe hasta el fondo para que no quede suelto.
- Conecte el enchufe a una toma de corriente conectada a tierra (solo dispositivos aislados de tipo 1).
- No doble el cable de alimentación ni lo hale con fuerza. Tenga cuidado de no dejar el cable de alimentación debajo de un objeto pesado.
- No ubique el cable de alimentación ni el producto cerca de fuentes de calor.
- Limpie el polvo existente alrededor de las patillas del enchufe o de la toma de corriente con un paño seco.

#### Precaución

- No desenchufe el cable de alimentación mientras el producto se esté usando.
- Use únicamente el cable de alimentación que Samsung proporcionó con su producto. No use el cable de alimentación con otros productos.
- Mantenga la toma de corriente a la que esté enchufado el cable de alimentación libre de obstáculos.
  - El cable de alimentación debe desconectarse a fin de cortar por completo el suministro eléctrico al producto si surge algún problema.
- Cuando desconecte el cable de alimentación de la toma de la pared, sosténgalo por el enchufe.

---

## Instalación

### Advertencia

- No ubique velas, repelentes para insectos ni cigarrillos sobre el producto. No instale el producto cerca de fuentes de calor.
- No instale el producto en espacios con poca ventilación, como una estantería o armario.
- Para que haya ventilación, instale el producto a al menos 10 cm de la pared.
- Mantenga el embalaje de plástico fuera del alcance de los niños.
  - Los niños podrían ahogarse.
- No instale el producto sobre una superficie inestable o que vibre (una repisa poco firme, una superficie inclinada, etc.).
  - El producto podría caerse y dañarse o provocar daños personales.
  - El uso del producto en un área con mucha vibración puede dañar el producto o provocar un incendio.
- No instale el producto en un vehículo ni en un lugar expuesto al polvo, la humedad (goteras, por ejemplo), aceite o humo.
- No exponga el producto a la luz directa del sol, al calor ni a objetos calientes como una estufa.
  - De lo contrario, podría reducirse la vida útil del producto o producirse un incendio.
- No instale el producto al alcance de niños pequeños.
  - El producto podría caerse y provocarles daños personales.
- El aceite apto para consumo humano, como el aceite de soja, puede dañar o deformar el producto. No instale el producto en una cocina o cerca de una encimera de la cocina.

### Precaución

- No deje caer el producto cuando lo mueva.
- No apoye el producto sobre su parte delantera.
- Cuando instale el producto en un receptáculo o una repisa, asegúrese de que el borde inferior de la parte delantera del producto no sobresalga.
  - El producto podría caerse y dañarse o provocar daños personales.
  - Instale el producto únicamente en receptáculos o repisas con el tamaño adecuado.
- Suelte el producto con cuidado.
  - Podrían producirse daños en el producto o daños personales.
- Si instala el producto en un lugar inusual (un lugar expuesto a gran cantidad de polvo fino, sustancias químicas, temperaturas extremas o mucha humedad), o bien en un lugar donde deba funcionar ininterrumpidamente durante un período prolongado de tiempo, su desempeño podría verse severamente afectado.
  - Asegúrese de consultar al Centro de soporte técnico de Samsung antes de instalar el producto en un lugar con estas características.
- Antes de montar el producto, colóquelo sobre una superficie estable y plana con la pantalla inclinada hacia abajo.
  - El producto es curvo. Presionar el producto cuando está en una superficie plana puede dañarlo. Cuando el producto esté en el suelo boca arriba o boca abajo, no ejerza presión sobre él.

---

## Funcionamiento

### IMPORTANTE:

PARA PREVENIR CUALQUIER MAL FUNCIONAMIENTO Y EVITAR DAÑOS, LEA DETALLADAMENTE ESTE MANUAL DE INSTRUCCIONES ANTES DE CONECTAR Y OPERAR EL APARATO, CONSERVE EL MANUAL PARA FUTURAS REFERENCIAS, GRACIAS. POR FAVOR LEA ESTE MANUAL ANTES DE OPERAR EL APARATO Y GUÁRDELO PARA REFERENCIAS FUTURAS.

### Advertencia

- Existe alta tensión dentro del producto. No desmonte, repare ni modifique nunca el producto por su cuenta.
    - Contacte al Centro de soporte técnico de Samsung para las reparaciones.
  - Para mover el producto, desconecte antes todos los cables, incluido el cable de alimentación.
  - Si el producto genera un ruido extraño, olor a quemado o humo, desconecte de inmediato el cable de alimentación y contacte al Centro de soporte técnico de Samsung.
  - No permita que los niños se cuelguen del producto ni se suban encima de él.
    - Los niños podrían resultar heridos o gravemente lesionados.
  - Si el producto se cae o la carcasa exterior se daña, apague el producto y desconecte el cable de alimentación. A continuación, contacte al Centro de soporte técnico de Samsung.
    - Si sigue usando el producto, podrían producirse fuego o una descarga eléctrica.
  - No deje objetos pesados ni artículos atractivos para los niños (juguetes, dulces, etc.) encima del producto.
    - El producto o los objetos pesados podrían caerse si los niños intentan alcanzar los juguetes o los dulces, lo que podría provocar heridas graves.
  - Durante una tormenta con aparato eléctrico, apague el producto y desenchufe el cable de alimentación.
  - No deje caer objetos sobre el producto ni lo golpee.
  - No hale el cable de alimentación ni ningún otro cable para mover el producto.
  - Si detecta un escape de gas, no toque el producto ni el enchufe. Asimismo, ventile el área de inmediato.
  - No levante ni mueva el producto halando el cable de alimentación ni ningún otro cable.
  - No use ni mantenga aerosoles u otras sustancias inflamables cerca del producto.
  - Asegúrese de que las ranuras de ventilación no estén tapadas por manteles o cortinas.
    - Si aumenta demasiado la temperatura interna, podría producirse un incendio.
- No introduzca objetos metálicos (palillos, monedas, horquillas, etc.) ni objetos fácilmente inflamables (papel, cerillas, etc.) en el producto (a través de las ranuras de ventilación, los puertos de entrada/salida, etc.).
    - Asegúrese de apagar el producto y desconectar el cable de alimentación si agua u otras sustancias extrañas ingresan en el producto. A continuación, contacte al Centro de soporte técnico de Samsung.
  - No ubique objetos que contengan líquidos (jarrones, macetas, botellas, etc.) ni objetos metálicos sobre el producto.
    - Asegúrese de apagar el producto y desconectar el cable de alimentación si agua u otras sustancias extrañas ingresan en el producto. A continuación, contacte al Centro de soporte técnico de Samsung.

---

## Precaución

- Si deja la pantalla fija con una imagen estática durante un período prolongado, puede producirse desgaste con persistencia de imágenes o píxeles defectuosos.
  - Configure la pantalla en el modo de ahorro de energía o con un protector de pantalla de imágenes en movimiento cuando no use el producto durante un período de tiempo prolongado.
- Desconecte el cable de alimentación de la toma de la pared si no va a usar el producto durante un período prolongado de tiempo (si se va de receso, por ejemplo).
  - La acumulación de polvo junto con el calor puede provocar fuego, una descarga eléctrica o una fuga eléctrica.
- Use el producto con la resolución y la frecuencia recomendadas.
  - De lo contrario, su vista podría dañarse.
- No ubique juntos varios adaptadores de alimentación de CA/CC.
- Retire la bolsa de plástico del adaptador de alimentación CA/CC antes de usarlo.
- No permita que ingrese agua en el dispositivo adaptador de alimentación CA/CC ni que se moje.
  - Podrían producirse una descarga eléctrica o fuego.
  - Evite el uso del producto en el exterior cuando pueda verse expuesto a lluvia o nieve.
  - Tenga cuidado de no mojar el adaptador de alimentación CA/CC al fregar el piso.
- No ubique el adaptador de alimentación CA/CC cerca de aparatos de calefacción.
  - De lo contrario, se podría producir fuego.
- Mantenga el adaptador de alimentación de CA/CC en un área bien ventilada.
- Si coloca el adaptador de alimentación de CA/CC de manera que cuelgue con la entrada del cable hacia arriba, podrían ingresar agua u otras sustancias extrañas en el adaptador y causar problemas de funcionamiento.

Asegúrese de colocar el adaptador de alimentación de CA/CC sobre una superficie plana, como una mesa o el piso.

- No sujete el producto boca abajo ni lo agarre por el soporte para moverlo.
  - El producto podría caerse y dañarse o provocar daños personales.
- Mirar fijamente la pantalla desde muy cerca durante mucho tiempo puede dañar la vista.
- No use humidificadores ni estufas cerca del producto.
- Descanse los ojos durante más de 5 minutos o dirija su vista a objetos lejanos por cada hora de uso del producto.
- No toque la pantalla cuando el producto haya estado encendido durante un período largo de tiempo, ya que estará caliente.
- Almacene los accesorios de pequeño tamaño fuera del alcance de los niños.
- Tenga cuidado al ajustar el ángulo del producto.
  - Podría pillarse una mano o un dedo y producirse heridas.
  - La inclinación del producto con un ángulo excesivo puede provocar que este se caiga, lo que podría causar daños personales.
- No ubique objetos pesados sobre el producto.
  - Podrían producirse daños en el producto o daños personales.
- Cuando use auriculares, no suba demasiado el volumen.
  - El sonido demasiado alto puede dañar la audición.

---

## Limpieza

Los modelos muy brillantes pueden desarrollar manchas blancas sobre la superficie si se usa un humidificador de ondas ultrasónicas cerca.

— Contacte al Centro de soporte técnico de Samsung más cercano si desea limpiar el interior del producto (se le cobrará una tarifa por este servicio).

No ejerza presión con las manos u otros objetos sobre el producto. Existe riesgo de dañar la pantalla.

— Tenga cuidado al limpiar el producto, ya que el panel y la parte exterior de las pantallas LCD avanzadas se arañan con facilidad.

Ponga en práctica los pasos siguientes durante la limpieza.

- 1 Apague el producto y la computadora.
- 2 Desconecte el cable de alimentación del producto.
  - Sujete el cable de alimentación por el enchufe y no toque el cable con las manos húmedas. De lo contrario, podría producirse una descarga eléctrica.
- 3 Limpie el producto con un paño limpio, suave y seco.
  - Humedezca con agua un paño suave, escúrralo bien y luego úselo para limpiar el exterior del producto.
  - No use limpiadores que contengan alcohol, disolventes ni agentes tensioactivos en el producto.
  - No rocíe agua ni detergente directamente sobre el producto.
- 4 Conecte el cable de alimentación al producto cuando termine de limpiarlo.
- 5 Encienda el producto y la computadora.

---

## Postura correcta para usar el producto



Use el producto con la postura correcta, tal y como se muestra a continuación:

- Ponga la espalda recta.
- Deje una distancia de 45 - 50 cm entre sus ojos y la pantalla, y mire ligeramente hacia abajo a la pantalla.
- Mantenga los ojos directamente delante de la pantalla.
- Ajuste el ángulo para que la luz no se refleje en la pantalla.
- Mantenga los antebrazos perpendiculares a la parte superior de los brazos y al mismo nivel que el dorso de las manos.
- Mantenga los codos con el ángulo adecuado.
- Ajuste la altura del producto para poder mantener las rodillas dobladas a 90 grados o más, los talones apoyados en el piso y los brazos más bajos que el corazón.
- Realice los ejercicios para los ojos o parpadee con frecuencia para aliviar la fatiga ocular.



# Capítulo 02

## Preparativos

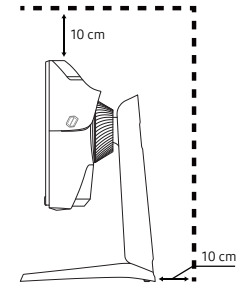
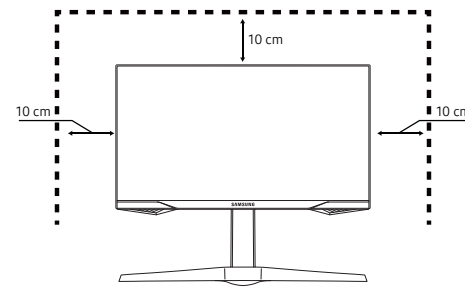
### Instalación

#### Verificar el espacio alrededor del producto

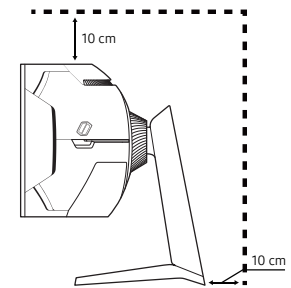
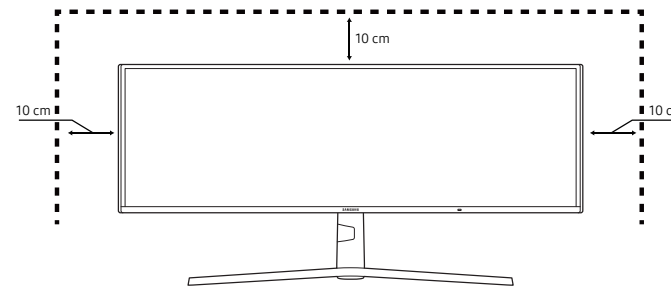
Asegúrese de dejar suficiente espacio para la ventilación cuando ubique el producto. Un incremento de la temperatura interior puede provocar un incendio y dañar el producto. Mantenga suficiente espacio alrededor del producto, tal y como se muestra en el diagrama, cuando lo instale.

— Según el producto, el aspecto exterior puede lucir distinto.

C27G7\*T\* / C32G7\*T\*



C49G9\*T\*

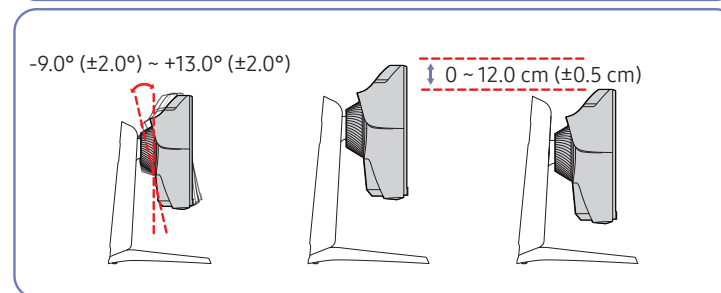
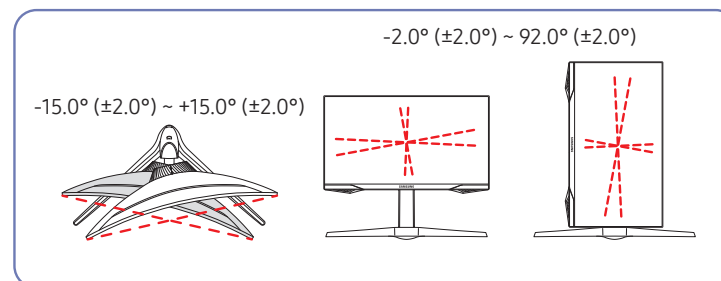


## Ajuste de la inclinación y la altura del producto

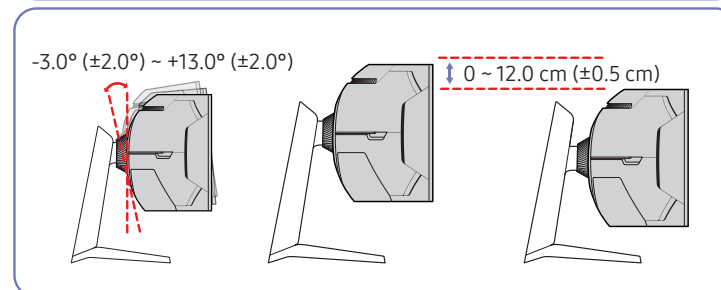
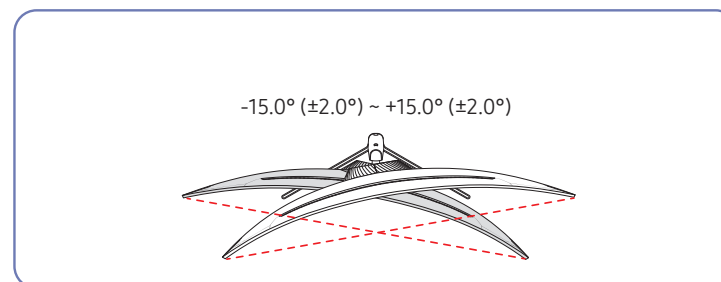
El color y la forma de las piezas pueden lucir distintos a los de las ilustraciones. Las especificaciones están sujetas a modificaciones sin previo aviso para mejorar la calidad.

- Es posible ajustar la inclinación del producto.
- Al ajustar la inclinación y la altura, sostenga ambos lados del producto y evite ejercer demasiada fuerza para evitar daños.
- Al ajustar la altura del soporte, es posible que escuche un ruido. Este ruido se debe a que la bola dentro del soporte se desliza cuando se ajusta la altura del soporte. Es un ruido normal que no indica un mal funcionamiento del producto.

C27G7\*T\* / C32G7\*T\*



C49G9\*T\*

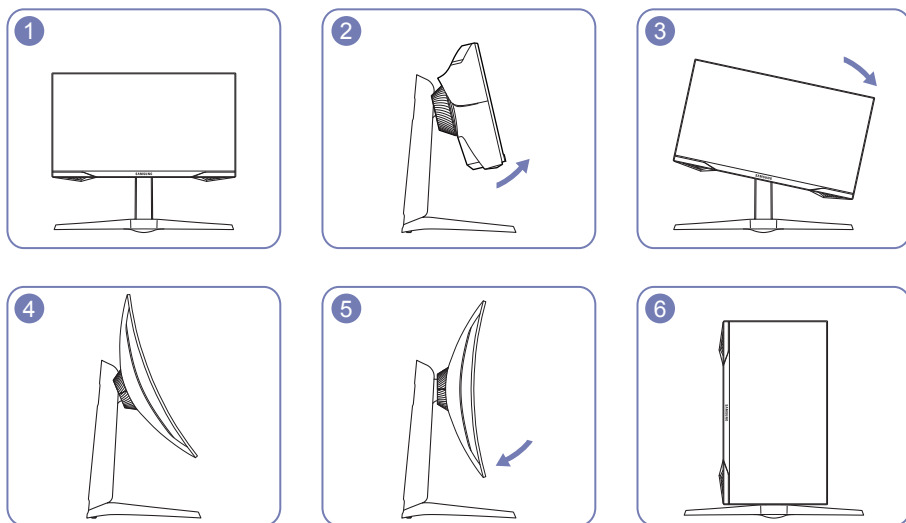


## Rotación del producto

Solo los modelos C27G7\*T\* / C32G7\*T\*.

Puede girar su producto como se muestra a continuación.

— El color y la forma de las piezas pueden lucir distintos a los de las ilustraciones. Las especificaciones están sujetas a modificaciones sin previo aviso para mejorar la calidad.



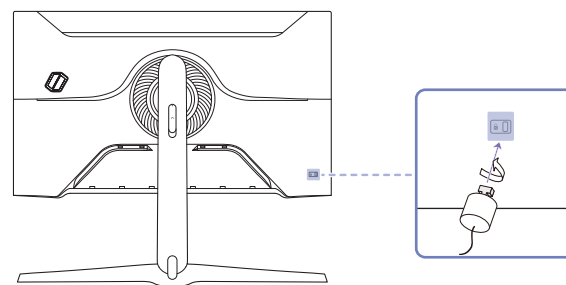
- Asegúrese de extender completamente el soporte antes de girar el producto.
- Si gira el producto sin extender completamente el soporte, la esquina del producto puede golpear el suelo y dañarse.
- No gire el producto en sentido contrario a las agujas del reloj. El producto podría dañarse.
- Al girar el producto, tenga cuidado de no dañarlo golpeando el objeto o el soporte.

## Bloqueo antirrobo

Solo los modelos C27G7\*T\* / C32G7\*T\*.

- El bloqueo antirrobo permite usar el producto de forma segura incluso en lugares públicos.
- La forma del dispositivo de bloqueo y el método de bloqueo varían en función del fabricante. Consulte los manuales que se suministran con el dispositivo de bloqueo antirrobo para obtener más información.

### Para bloquear un dispositivo antirrobo:

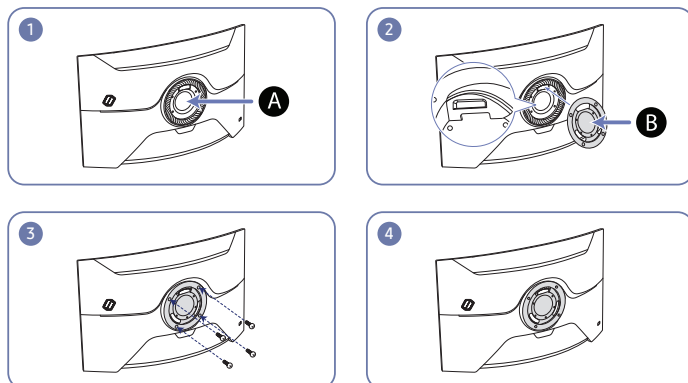


- 1 Fije el cable del dispositivo de bloqueo antirrobo a un objeto pesado, por ejemplo, una mesa.
- 2 Pase un extremo del cable a través del bucle del otro extremo.
- 3 Introduzca el dispositivo de bloqueo en la ranura de bloqueo antirrobo en la parte posterior del producto.
- 4 Bloquee el dispositivo.
  - El dispositivo de bloqueo antirrobo puede adquirirse por separado.
  - Consulte los manuales que se suministran con el dispositivo de bloqueo antirrobo para obtener más información.
  - Los dispositivos de bloqueo antirrobo pueden adquirirse en comercios de electrónica o por Internet.

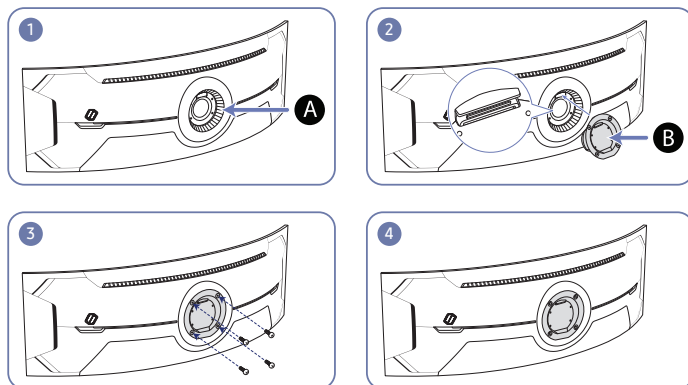
## Fijar el SOPORTE DE PARED

— Apague el producto y retire el cable de alimentación de la toma de corriente.

C27G7\*T\* / C32G7\*T\*



C49G9\*T\*



**A** Fije el SOPORTE DE PARED aquí

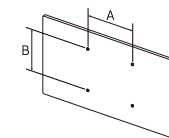
**B** SOPORTE DE PARED

Alinee **B** con **A** en el monitor y, luego, ajústelo firmemente con los tornillos que se retiraron del soporte.

### • Notas

- El uso de un tornillo más largo que la longitud estándar puede dañar los componentes internos del producto.
- La longitud de los tornillos requeridos para un montaje de pared que no cumple con las normas VESA puede variar dependiendo de las especificaciones.
- No use tornillos que no cumplan con las normas VESA. No coloque el kit de montaje de pared o el soporte de sobremesa utilizando una fuerza excesiva. El producto podría dañarse o caerse y causar lesiones personales. Samsung no se hace responsable de ningún daño o lesión causados por el uso de tornillos inadecuados o por la fijación del kit de montaje de pared o del soporte de sobremesa con una fuerza excesiva.
- Samsung no se hace responsable de ningún daño al producto o lesión personal causados por el uso de un kit de montaje de pared que no sea el especificado o por el intento de instalar el kit de montaje de pared por su cuenta.
- Para montar el producto en una pared, asegúrese de adquirir un kit de montaje de pared que pueda instalarse a 10 cm o más de distancia de la pared.
- Asegúrese de utilizar un kit de montaje de pared que cumpla con las normas.
- Para instalar el monitor con un soporte de pared, desconecte la base del soporte del monitor.

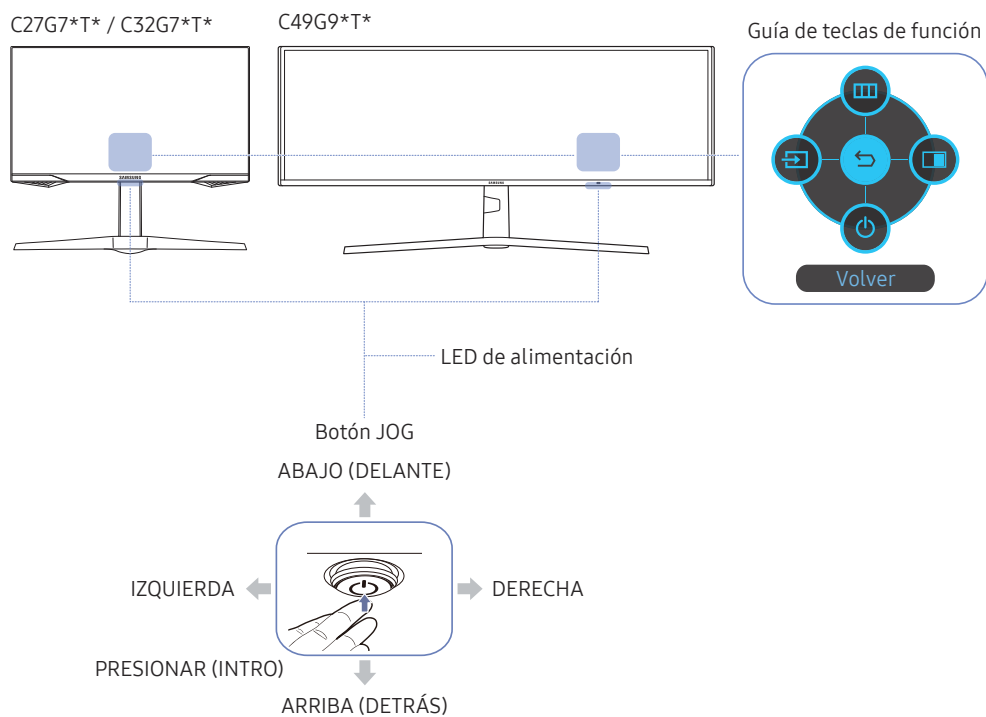
Nombre del modelo	Especificaciones de orificios para tornillos VESA (A * B) en centímetros	Tornillo estándar	Cantidad
C27G7*T* / C32G7*T* / C49G9*T*	10.0 x 10.0	M4	4 EA








— No conecte el SOPORTE DE PARED mientras el monitor esté encendido. Esto puede provocar una descarga eléctrica y lesiones.

## Panel de control

El color y la forma de las piezas pueden lucir distintos a los de las ilustraciones. Las especificaciones están sujetas a modificaciones sin previo aviso para mejorar la calidad.



Piezas	Descripción
Botón JOG	Botón multidireccional que ayuda a navegar.
LED de alimentación	Esta luz led indica el estado de la alimentación. En la pantalla del menú, puede seleccionar activar o desactivar el funcionamiento de la luz led de alimentación. (Menú → Sistema → Activar LED)
Guía de teclas de función	Para utilizar la Guía de las teclas de función, presione el botón JOG cuando la pantalla esté encendida. Si el producto no muestra el menú OSD, puede usar el botón JOG como se indica a continuación. <ul style="list-style-type: none"> <li>Arriba : Cambia el ajuste de <b>Brillo, Contraste y Nitidez</b>.</li> <li>Abajo : Cambia el ajuste de <b>Volumen</b>.</li> <li>Izquierda o derecha: Cambia el ajuste de <b>Fuente</b>.</li> <li>PRESIONAR (INTRO): Se aplicará el elemento seleccionado.</li> </ul>
 Fuente	Permite cambiar la fuente de entrada. Aparecerá un mensaje en la esquina superior izquierda de la pantalla si se cambió la fuente de entrada.
 Menú	Muestra el menú principal en pantalla.
 PIP/PBP	Permite activar el modo <b>PIP/PBP</b> .
 Apagar	Permite apagar el producto.
 Volver	Permite salir de la página del menú.

## Capítulo 03

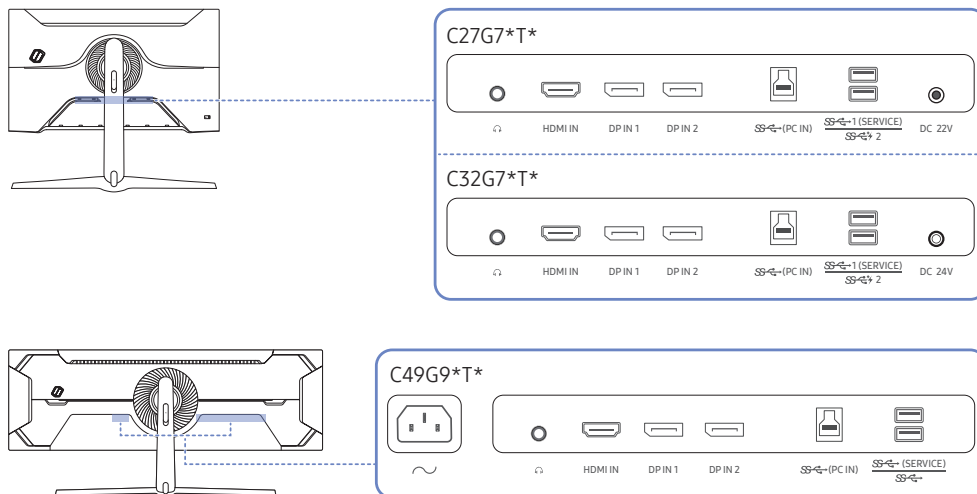
# Conexión y uso de un dispositivo fuente

### Lea esto antes de conectar el producto.

- 1 Antes de conectar el producto, compruebe las formas de ambos puertos de los cables de señal suministrados, así como las formas y ubicaciones de los puertos del producto y del dispositivo externo.
  - 2 Antes de conectar el producto, asegúrese de desconectar los cables de alimentación tanto del producto como del dispositivo externo para evitar daños en el producto debido a un cortocircuito o a una sobrecarga de corriente.
  - 3 Una vez que todos los cables de señal se hayan conectado correctamente, vuelva a conectar los cables de alimentación al producto y al dispositivo externo.
  - 4 Una vez finalizada la conexión, asegúrese de leer los manuales para familiarizarse con las funciones del producto, las precauciones y otra información requerida para usarlo correctamente.
- La conexión de las piezas puede variar entre los productos.
  - Los puertos ofrecidos pueden variar según el producto.

## Puertos

Las funciones disponibles pueden variar en función del modelo del producto. El color y la forma de las piezas pueden lucir distintos a los de las ilustraciones. Las especificaciones están sujetas a modificaciones sin previo aviso para mejorar la calidad. Consulte el producto en sí.



Puerto	Descripción
	Conecta con un dispositivo de salida de audio, como unos cascos o unos auriculares.
HDMI IN	Conecta a un dispositivo de origen mediante un cable HDMI o un cable HDMI-DVI.
DP IN 1	Conecta con una computadora mediante un cable DP.
DP IN 2	
	Conecta con una computadora mediante un cable USB. Compatible con un cable USB versión 3.0 o inferior. <ul style="list-style-type: none"> <li>Este puerto solo se puede conectar a una PC.</li> </ul>
1 (SERVICE)	Permite conectarse a un dispositivo USB. <ul style="list-style-type: none"> <li>Solo los modelos C27G7*T* / C32G7*T*.</li> <li>La sobrecarga es posible usando el puerto 2 solamente. Este puerto carga dispositivos más rápido que el típico puerto USB. La velocidad depende de los dispositivos conectados.</li> </ul>
2	
(SERVICE)	Permite conectarse a un dispositivo USB. <ul style="list-style-type: none"> <li>Solo los modelos C49G9*T*.</li> </ul>
DC 22V	Conecta con el adaptador de alimentación de CA/CC. <ul style="list-style-type: none"> <li>Solo los modelos C27G7*T*.</li> </ul>
DC 24V	Conecta con el adaptador de alimentación de CA/CC. <ul style="list-style-type: none"> <li>Solo los modelos C32G7*T*.</li> </ul>
	Conecte el cable de alimentación de su monitor al puerto  (POWER IN) en la parte posterior del producto. <ul style="list-style-type: none"> <li>Solo los modelos C49G9*T*.</li> </ul>

## Conexión y uso de una computadora

Seleccione un método de conexión adecuado a su computadora.

### Conexión mediante un cable HDMI



### Conexión mediante un cable HDMI-DVI



- La función de audio no se admite si el dispositivo fuente está conectado mediante el cable HDMI-DVI.
- Es posible que la resolución óptima no esté disponible con un cable HDMI-DVI.

### Conexión mediante un cable DP



- Se recomienda utilizar el cable DP incluido con el producto.
- Use un cable DP 1.4 o superior certificado por VESA y su género.

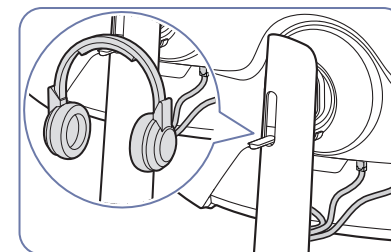
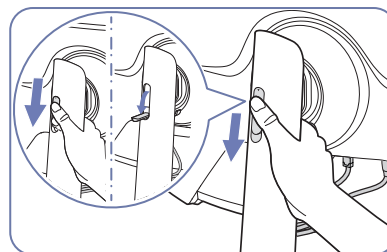
### Conexión de cascos o auriculares



- Use auriculares cuando active el sonido con un cable HDMI-HDMI o DP.
- El conector para auriculares solo admite dispositivos de tipo TRS (punta, anillo, manguito) de 3 conductores.
- Monte los auriculares como se muestra en la figura a continuación.

 : Soporte para colgar los auriculares

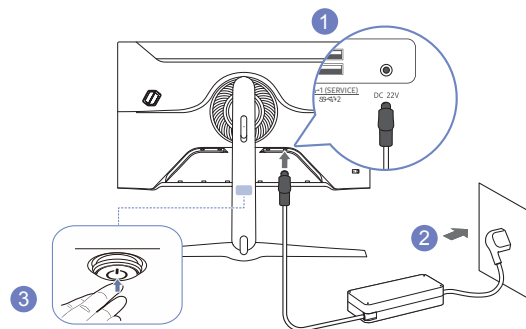
 : Hacia abajo





## Conexión de la alimentación

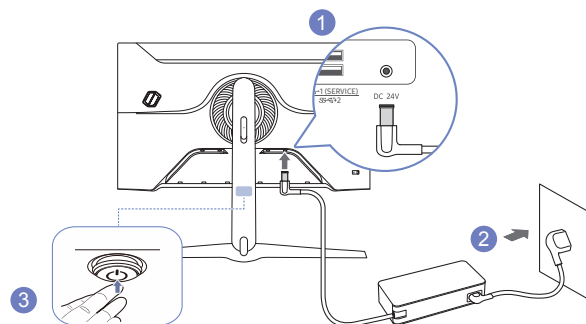
C27G7\*T\*



- 1 Conecte el cable de alimentación al adaptador de alimentación de CA/CC. A continuación, conecte el adaptador de alimentación de CA/CC al puerto DC 22V situado en la parte posterior del producto.
- 2 Después, conecte el cable de alimentación a la toma de corriente.
- 3 Presione el botón JOG, en la parte inferior del producto, para encenderlo.

— El voltaje de entrada se cambia automáticamente.

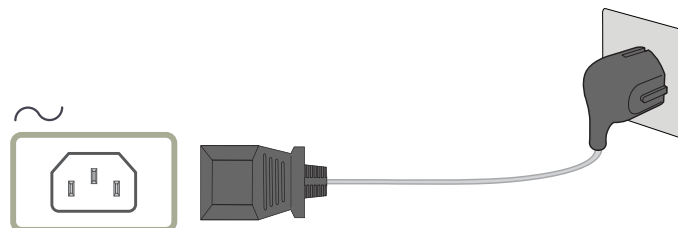
C32G7\*T\*




- 1 Conecte el cable de alimentación al adaptador de alimentación de CA/CC. A continuación, conecte el adaptador de alimentación de CA/CC al puerto DC 24V situado en la parte posterior del producto.
- 2 Después, conecte el cable de alimentación a la toma de corriente.
- 3 Presione el botón JOG, en la parte inferior del producto, para encenderlo.

— El voltaje de entrada se cambia automáticamente.

C49G9\*T\*



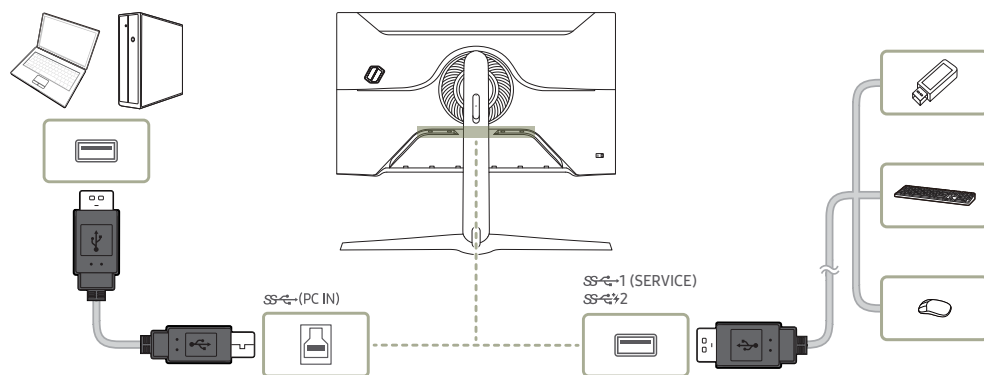
Para usar el producto, conecte el cable de alimentación a un tomacorriente y al puerto  (POWER IN) del producto.

— El voltaje de entrada se cambia automáticamente.

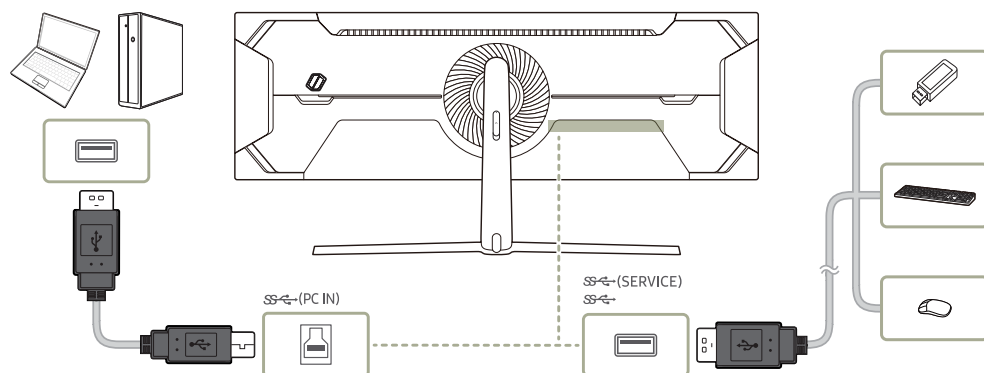
## Conectar el producto a una PC como un concentrador USB

Si utiliza el producto como un concentrador, conecte y use varios dispositivos fuente con el producto a la vez.

C27G7\*T\* / C32G7\*T\*



C49G9\*T\*



- Para detectar y ejecutar más rápido un dispositivo USB, conéctelo al puerto **SS-1 (SERVICE)**, **SS-2**, **SS-1 (SERVICE)**, **SS-2** del producto. La velocidad de lectura o escritura se verá afectada por el dispositivo USB y su PC.
- En caso de tener problemas relacionados con el USB debido al sistema operativo, los programas de disco o el software, comuníquese con los proveedores correspondientes.
- Debido al lanzamiento de varios dispositivos USB en el mercado, no podemos garantizar que nuestros productos sean compatibles con todos los dispositivos USB.
- En caso de una unidad de disco duro (Hard Disk Drive, HDD) de almacenamiento masivo externo que requiera una fuente de alimentación externa, asegúrese de conectarla a una fuente de alimentación.
- La supercarga solo se puede proporcionar a través del puerto **SS-2**. Según la especificación de carga de la batería del dispositivo USB, **SS-2** puede admitir una corriente máxima de 1.5 A. El valor actual real depende del dispositivo que se debe cargar. Si la corriente es demasiado alta u ocurre una excepción, se activará la protección contra sobrecargas de corriente. Esta es una configuración normal del producto.
- Es posible que los dispositivos USB que requieren una corriente alta no sean compatibles. **SS-1 (SERVICE)**, **SS-1 (SERVICE)**, **SS-2** puede admitir una corriente máxima de 900mA y **SS-2** puede admitir una corriente máxima de 1.5 A.
- La batería se puede cargar en el modo ahorro de energía, pero no se puede cargar cuando el producto está apagado.
- No es posible cargar el dispositivo USB si el cable de alimentación no está conectado a la toma de corriente.
- La compañía no se hace responsable de los problemas o daños a un dispositivo externo causados por el uso de un cable no autorizado para la conexión.
- Algunos productos no siguen el estándar para USB, lo que puede causar un mal funcionamiento del dispositivo.

---

## Establecimiento de la resolución óptima


Aparecerá un mensaje informativo sobre el establecimiento de la resolución óptima al encender el producto por primera vez tras su adquisición.

Seleccione un idioma en el mensaje de información y cambie la resolución en la computadora a la configuración óptima.

- En caso de no seleccionarse la resolución óptima, el mensaje aparecerá hasta tres veces durante el tiempo especificado aunque el producto se apague y se encienda de nuevo.
- Si desea establecer la resolución óptima para su computadora, Consulte (P y R) → “[¿Cómo puedo cambiar la resolución?](#)”
- Puede ajustar la frecuencia de actualización de acuerdo con la resolución de la pantalla seleccionando **Juego** → **Frecuencia actual** en el menú OSD.
- Para activar la frecuencia de actualización máxima, configure **Adaptive-Sync** o **FreeSync** en **Act.**, o configure **Frecuencia actual** en **HDMI : 144 Hz (C27G7\*T\* / C32G7\*T\*)**, **DisplayPort1**, **DisplayPort2 : 240 Hz**
- Los modelos C27G7\*T\* y C32G7\*T\* admiten QHD. Utilice la resolución recomendada de 2560 x 1440. Si la fuente de entrada envía resolución UHD, es posible que la calidad de la imagen en pantalla no coincida con la calidad de imagen que proviene de la fuente de entrada.

# Capítulo 04

## Juego

Guía de teclas de función →  → Juego

Las funciones disponibles pueden variar en función del modelo del producto. El color y la forma de las piezas pueden lucir distintos a los de las ilustraciones. Las especificaciones están sujetas a modificaciones sin previo aviso para mejorar la calidad.

### Frecuencia actual

Cambie la frecuencia de actualización de la pantalla. Una frecuencia de actualización más alta puede reducir la fatiga visual.

- Este menú no está disponible cuando se configura **Adaptive-Sync** o **FreeSync**.
  - Solo los modelos C27G7\*T\* / C32G7\*T\*.
- Este menú no está disponible cuando **PIP/PBP** está habilitado.
- Para configurar la resolución a 5120 x 1440 a 240 Hz desde la computadora, asegúrese de que la **Frecuencia actual** esté configurada en **240 Hz**. Si **Frecuencia actual** se configura en **240 Hz**, es posible que el monitor no muestre la pantalla de la computadora correctamente o que ocurra un mal funcionamiento de la configuración de la computadora. Si ocurre algún problema, significa que la tarjeta gráfica de la computadora no admite el modo 240 Hz en este monitor de manera correcta. A fin de resolver el problema, póngase en contacto con el fabricante de la tarjeta gráfica para obtener ayuda.
  - Solo los modelos C49G9\*T\*.
- Si cambia la **Frecuencia actual**, es posible que la pantalla parpadee, según la tarjeta gráfica de la PC.
- La función está disponible en una PC equipada con la tarjeta gráfica que puede cambiar la frecuencia de actualización.

No está disponible en los dispositivos (p. ej., dispositivos AV) con frecuencias de actualización fijas. Si se aplica la función, es posible que la pantalla no funcione correctamente.
- Si la función **Frecuencia actual** se encuentra en uso y el texto que aparece en la pantalla de la computadora se ve borroso o alterado, cambie la configuración de la pantalla a la resolución recomendada para resolver el problema.

### Condiciones de activación de Frecuencia actual y especificaciones de funcionamiento

Solo los modelos C49G9\*T\*.

- Esta función se deshabilita cuando el puerto HDMI está en uso. Los valores para las opciones 60/120/240 solo se admiten con DisplayPort.
- 60 Hz se desactiva cuando **Adaptive-Sync / FreeSync** está **Act.**. Si se cambia la configuración, los valores máximos de fotogramas por segundo admitidos en el modo **Adaptive-Sync / FreeSync** también cambian.
- Si se cambia la configuración de **Frecuencia actual**, el valor de **Ver. DisplayPort** cambia automáticamente al valor recomendado que se muestra a continuación, independientemente de la configuración personalizada por el usuario.

Frecuencia actual	Ver. DisplayPort recomendado	Configuración de Ver. DisplayPort disponible
60 Hz	1.2	1.1/1.2
120 Hz	1.4	1.1/1.2/1.4
240 Hz	1.4	1.1/1.2/1.4

---

## Ecualizador negro

Ajuste el brillo de las áreas oscuras.

A medida que el valor se acerca a 1, las áreas más oscuras de la pantalla se vuelven más brillantes, lo que facilita la búsqueda de enemigos mientras juega. Para encontrar enemigos más fácilmente durante un juego, use un valor más bajo.

A medida que el valor se acerca a 20, las áreas más oscuras de la pantalla se vuelven más oscuras y aumenta el contraste.

- Este menú no está disponible cuando **Modo descanso ojos** está habilitado.
- Este menú no está disponible cuando **Modo imagen** está en modo **Cine** o **Contraste dinám.**
- Este menú no está disponible cuando **PIP/PBP** está habilitado.

## Tiempo respuesta

Permite acelerar la velocidad de respuesta del panel a fin de que los videos parezcan más vívidos y naturales.

- Cuando no mira películas ni juega, es mejor configurar el **Tiempo respuesta** en **Estándar** o **Más rápido**.
- Este menú no está disponible cuando **PIP/PBP** está habilitado.
- Este menú no está disponible cuando se configura **Adaptive-Sync** o **FreeSync**.

## Adaptive-Sync (para tarjeta gráfica NVIDIA)

La tecnología **Adaptive-Sync** es una solución que elimina el efecto bandera en la pantalla, sin el retraso y la latencia habituales.

Esta función eliminará la partición y la demora de imágenes en la pantalla mientras juega. Mejore su experiencia de juego.

Los elementos del menú **Adaptive-Sync** que se muestran en el producto pueden variar según el modelo del producto y la compatibilidad con la tarjeta gráfica NVIDIA.

- **Des.:** Desactive **Adaptive-Sync**.
- **Act.:** Habilite la función **Adaptive-Sync** con una mayor velocidad de fotogramas de la pantalla. El desgarro de la pantalla (sincronización anormal entre la pantalla y el contenido) se reduce en este modo. Sin embargo, tenga en cuenta que el parpadeo intermitente de la pantalla puede ocurrir durante el juego.

Si usa la función **Adaptive-Sync** mientras juega, pueden surgir los siguientes problemas:

- Es posible que la pantalla parpadee dependiendo del tipo de tarjeta gráfica, las opciones de ajuste del juego o el tipo de video reproducido. Pruebe las siguientes acciones: disminuya los valores de configuración del juego o visite el sitio web de NVIDIA para consultar la versión del driver de su tarjeta gráfica y actualícelo a la última versión.
- Cuando se utiliza la función **Adaptive-Sync**, la pantalla puede parpadear debido a la fluctuación de la frecuencia de salida de la tarjeta gráfica.
- La frecuencia de respuesta podría fluctuar durante el juego en función de la resolución. Por lo general, a mayor resolución, menor velocidad de respuesta.
- La calidad de sonido del producto podría degradarse.

- Si experimenta algún problema al usar esta función, contacte al Centro de soporte técnico de Samsung.
- Si cambia la resolución mientras configura **Adaptive-Sync**, la partición en la pantalla puede ocurrir de manera intermitente. Ajuste **Adaptive-Sync** en **Des.** y cambie la resolución.
- La función no está disponible en los dispositivos (p. ej., dispositivos AV) que no tienen tarjeta gráfica NVIDIA. Si se aplica la función, es posible que la pantalla no funcione correctamente.
- Según el dispositivo fuente, se admite la salida 4K de un dispositivo de AV solo cuando **Adaptive-Sync** está **Des.** (desactivado).
  - Solo los modelos C27G7\*T\* / C32G7\*T\*.
- Use el cable DisplayPort cable proporcionado por el fabricante cuando use **Adaptive-Sync**.
- Para activar **Adaptive-Sync**, instale el último driver de la tarjeta gráfica NVIDIA.
- Para activar **Adaptive-Sync**, use Windows 10 o superior.
- Active la función **Adaptive-Sync** solo en modo **DisplayPort**.
- Este menú no está disponible cuando **PIP/PBP** está habilitado.
- Si la función **Adaptive-Sync** se encuentra en uso y el texto que aparece en la pantalla de la computadora se ve borroso o alterado, cambie la configuración de la pantalla a la resolución recomendada para resolver el problema.
- Si el **Ver. DisplayPort** está configurado en **1.1** o **1.2**, el modo **Adaptive-Sync** se deshabilita.
  - Solo los modelos C27G7\*T\* / C32G7\*T\*.
- Si el **Ver. DisplayPort** está configurado en **1.1** o **1.2** y la **Frecuencia actual** está configurada en **60 Hz**, el modo **Adaptive-Sync** se deshabilita.
  - Solo los modelos C49G9\*T\*.
- El puerto HDMI solo es compatible con AMD **FreeSync**, así que aunque conecte una tarjeta de gráficos NVIDIA al puerto HDMI, se indicará como **FreeSync** en OSD.
  - Solo los modelos C27G7\*T\* / C32G7\*T\*.

### Los modelos incluidos en la lista de tarjetas gráficas son compatibles con Adaptive-Sync

**Adaptive-Sync** solo se puede usar con determinados modelos de tarjeta gráfica NVIDIA. Consulte la lista siguiente para encontrar tarjetas gráficas compatibles:

Asegúrese de instalar los drivers gráficos oficiales más recientes de NVIDIA que sean compatibles con **Adaptive-Sync**.

- Si precisa información sobre otros modelos de tarjeta gráfica NVIDIA que admitan la función **Adaptive-Sync**, consulte el sitio web oficial de NVIDIA.
- Si usa una tarjeta gráfica de otro fabricante, seleccione **Adaptive-Sync Des.**
- Al aplicar la función **Adaptive-Sync** mediante el cable DisplayPort, podría no funcionar correctamente debido al límite del ancho de banda de determinadas tarjetas gráficas NVIDIA.
  - Solo los modelos C27G7\*T\* / C32G7\*T\*.

- GeForce GTX 10 series

- GeForce RTX 20 series

## FreeSync (para tarjeta gráfica AMD)

La tecnología **FreeSync** es una solución que elimina el efecto bandera en la pantalla, sin el retraso y la latencia habituales.

Esta función eliminará la partición y la demora de imágenes en la pantalla mientras juega. Mejore su experiencia de juego.

Los elementos del menú **FreeSync** que se muestran en el monitor pueden variar, dependiendo del modelo de monitor y de la compatibilidad con la tarjeta gráfica AMD.

- **Des.:** Desactive **FreeSync**.
- **Act.:** Active la función **FreeSync** de la tarjeta gráfica AMD. Es posible que experimente parpadeos intermitentes mientras juega a algunos juegos.

Aplique la resolución óptima al usar **FreeSync**.

Consulte la sección P y R → **¿Cómo puedo cambiar la frecuencia?** para conocer el método de configuración de la frecuencia de actualización.

- La función **FreeSync** solo se habilita en **HDMI** (solo el modelo C27G7\*T\* / C32G7\*T\*) o en el modo **DisplayPort**. Utilice el HDMI (solo el modelo C27G7\*T\* / C32G7\*T\*). /Cable DP suministrado por el fabricante cuando se usa **FreeSync**.
- Este menú no está disponible cuando **PIP/PBP** está habilitado.
- Si la función **FreeSync** se encuentra en uso y el texto que aparece en la pantalla de la computadora se ve borroso o alterado, cambie la configuración de la pantalla a la resolución recomendada para resolver el problema.
- Si el **Ver. DisplayPort** está configurado en **1.1** o **1.2**, el modo **FreeSync** se deshabilita.
  - Solo los modelos C27G7\*T\* / C32G7\*T\*.
- Si el **Ver. DisplayPort** está configurado en **1.1** o **1.2** y la **Frecuencia actual** está configurada en **60 Hz**, el modo **FreeSync** se deshabilita.
  - Solo los modelos C49G9\*T\*.

Si usa la función **FreeSync** mientras juega, pueden surgir los siguientes problemas:

- Es posible que la pantalla parpadee dependiendo del tipo de tarjeta gráfica, las opciones de ajuste del juego o el tipo de vídeo reproducido. Pruebe las siguientes acciones: disminuya los valores de ajuste del juego, cambie del modo **FreeSync** a **Des.**, o visite la página web de AMD para comprobar la versión del driver de su tarjeta gráfica y actualícelo a la última versión.
- Mientras usa la función **FreeSync**, la pantalla puede parpadear debido a variaciones en la frecuencia de salida de la tarjeta gráfica.
- La frecuencia de respuesta podría fluctuar durante el juego en función de la resolución. Por lo general, a mayor resolución, menor velocidad de respuesta.
- La calidad de sonido del monitor podría degradarse.

- Si experimenta algún problema al usar esta función, contacte al Centro de soporte técnico de Samsung.
- Si modifica la resolución de la pantalla mientras la función está ajustada en **Act.**, es posible que la pantalla desaparezca de forma intermitente debido a la tarjeta gráfica. Ajuste **FreeSync** en **Des.** y cambie la resolución.
- La función no está disponible en los dispositivos (por ejemplo, dispositivos AV) que no tienen una tarjeta gráfica AMD. Si se aplica la función, es posible que la pantalla no funcione correctamente.
- Según el dispositivo fuente, se admite la salida 4K de un dispositivo de AV solo cuando **FreeSync** está **Des.** (desactivado).
  - Solo los modelos C27G7\*T\* / C32G7\*T\*.

## Los modelos incluidos en la lista de tarjetas gráficas son compatibles con FreeSync

**FreeSync** solo se puede usar con determinados modelos de tarjeta gráfica AMD. Consulte la lista siguiente para encontrar tarjetas gráficas compatibles:

Asegúrese de instalar los drivers gráficos oficiales más recientes de AMD que sean compatibles con **FreeSync**.

- Si precisa información sobre otros modelos de tarjeta gráfica AMD que admitan la función **FreeSync**, consulte el sitio web oficial de AMD.
- Si usa una tarjeta gráfica de otro fabricante, seleccione **FreeSync Des.**
- Al aplicar la función **FreeSync** mediante el cable HDMI, podría no funcionar correctamente debido al límite del ancho de banda de determinadas tarjetas gráficas AMD.
  - Solo los modelos C27G7\*T\* / C32G7\*T\*.


- |   |   |
|---|---|
| • Radeon™ RX Vega series  | • Radeon™ Pro Duo (2016 edition)                        |
| • Radeon™ RX 500 series   | • Radeon™ R9 Nano series                                |
| • Radeon™ RX 400 series   | • Radeon™ R9 Fury series                                |
| • Radeon™ R9/R7 300 series (excepto R9 370/X, R7 370/X, R7 265) | • Radeon™ R9/R7 200 series (excepto R9 270/X, R9 280/X) |

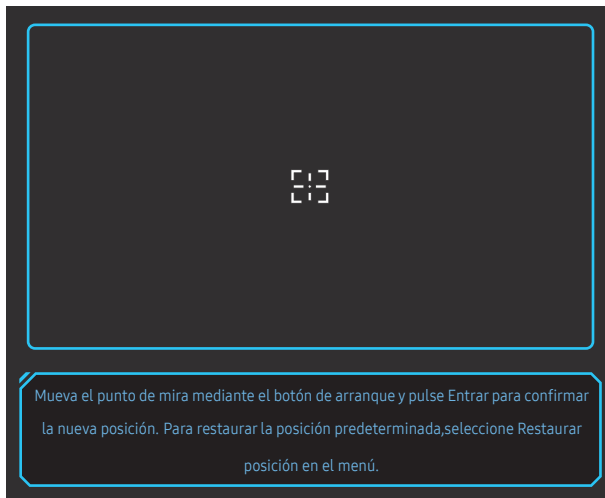
## Reduc. retraso entr.

Para minimizar el retraso de entrada y obtener reacciones rápidas, debe reducir el tiempo de procesamiento de video.

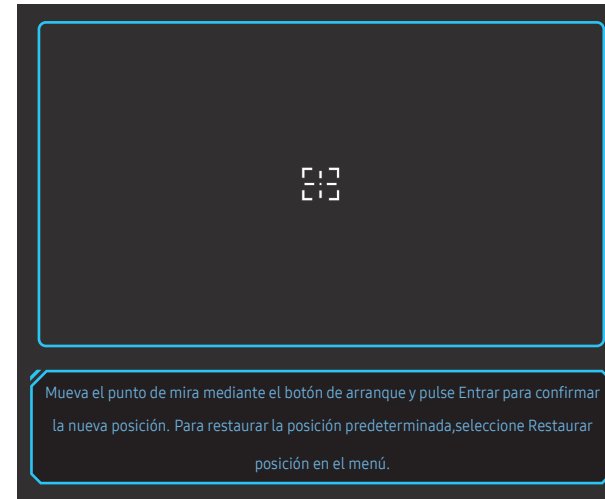
- Este menú no está disponible cuando **Adaptive-Sync / FreeSync** está habilitado.
- Este menú no está disponible cuando la **Frecuencia actual** se configura en 60 Hz.
  - Solo los modelos C27G7\*T\* / C32G7\*T\*.
- Si la frecuencia de actualización de la PC es diferente de la configuración de la **Frecuencia actual** en el producto, es posible que la función no sea compatible.
- Este menú no está disponible cuando **PIP/PBP** está habilitado.

## Punto de mira virtual

- **Des.:** **Punto de mira virtual** no está disponible mientras esté seleccionado **Des.**.
  - : Permite seleccionar el estilo de punto de mira preferido.
  - **Restaurar posición:** Permite restaurar la posición del punto de mira a la predeterminada.
- Este menú no está disponible cuando **PIP/PBP** está habilitado.



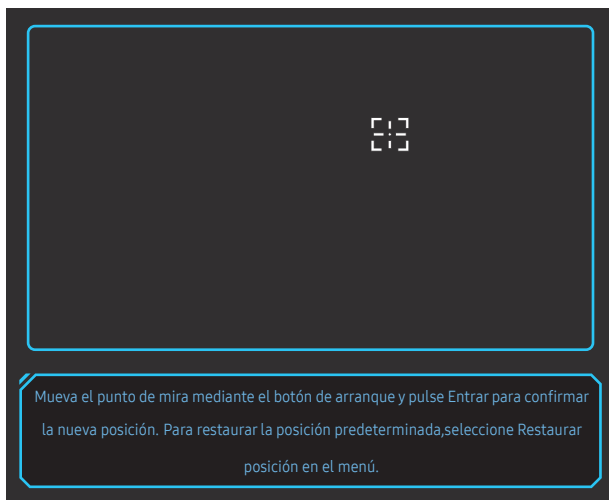
- 1 El punto de mira se muestra en el centro de la pantalla. Solo se puede ajustar la posición dentro del área rectangular que se muestra.



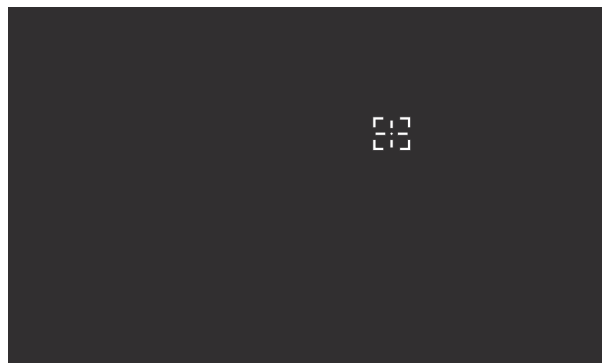


2 El punto de mira se ajusta en 1 píxel por cada movimiento del botón JOG.

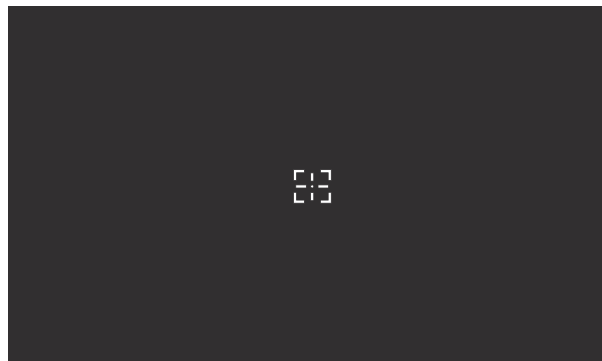
- El punto de mira ya no se mueve luego de alcanzar el área rectangular que se muestra.
- Si mantiene presionado el botón JOG, puede moverse sin parar.



3 Después de completar la configuración, presione la tecla Aceptar (Ⓢ) del botón JOG. El punto de mira se fija en la posición especificada y la pantalla de configuración desaparece.



4 La posición se restablece al centro cuando se selecciona (Ⓢ) → Juego → Punto de mira virtual → Restaurar posición.



## Tamaño pant.

Seleccione la mejor relación y tamaño de pantalla.

— Este menú no está disponible cuando **Adaptive-Sync** / **FreeSync** está habilitado.

— Este menú no está disponible cuando **PIP/PBP** está habilitado.

### En el modo PC

- **Auto**: La imagen se muestra según la relación de aspecto de la fuente de entrada.
- **Amplio**: La imagen se muestra a pantalla completa independientemente de la relación de aspecto de la fuente de entrada.
- **17" (4:3)**: Use una relación de aspecto de 4:3 en una pantalla de 17 pulgadas. No se mostrarán las imágenes con una relación de aspecto diferente.
- **19" (4:3)**: Use una relación de aspecto de 4:3 en una pantalla panorámica de 19 pulgadas. No se mostrarán las imágenes con una relación de aspecto diferente.
- **19" de ancho (16:10)**: Use una relación de aspecto de 16:10 en una pantalla panorámica de 19 pulgadas. No se mostrarán las imágenes con una relación de aspecto diferente.
- **21,5" de ancho (16:9)**: Use una relación de aspecto de 16:9 en una pantalla panorámica de 21.5 pulgadas. No se mostrarán las imágenes con una relación de aspecto diferente.
- **22" de ancho (16:10)**: Use una relación de aspecto de 16:10 en una pantalla panorámica de 22 pulgadas. No se mostrarán las imágenes con una relación de aspecto diferente.
- **23" de ancho (16:9)**: Use una relación de aspecto de 16:9 en una pantalla panorámica de 23 pulgadas. No se mostrarán las imágenes con una relación de aspecto diferente.
- **Ancho 27" (16:9)**: Use una relación de aspecto de 16:9 en una pantalla panorámica de 27 pulgadas. No se mostrarán las imágenes con una relación de aspecto diferente.
  - Solo los modelos C49G9\*T\*.
- **Ancho 29" (21:9)**: Use una relación de aspecto de 21:9 en una pantalla panorámica de 29 pulgadas. No se mostrarán las imágenes con una relación de aspecto diferente.
  - Solo los modelos C49G9\*T\*.

### En el modo AV

- **4:3**: La imagen se muestra con una relación de aspecto de 4:3. que resulta adecuada para videos y retransmisiones estándar.
- **16:9**: La imagen se muestra con una relación de aspecto de 16:9.
- **21:9**: La imagen se muestra con una relación de aspecto de 21:9.
  - Solo los modelos C49G9\*T\*.
- **32:9**: La imagen se muestra con una relación de aspecto de 32:9.
  - Solo los modelos C49G9\*T\*.
- **Ajuste pantalla**: Permite mostrar la imagen con la relación de aspecto original sin recortes.
- **17" (4:3)**: Use una relación de aspecto de 4:3 en una pantalla de 17 pulgadas. No se mostrarán las imágenes con una relación de aspecto diferente.
- **19" (4:3)**: Use una relación de aspecto de 4:3 en una pantalla panorámica de 19 pulgadas. No se mostrarán las imágenes con una relación de aspecto diferente.
- **19" de ancho (16:10)**: Use una relación de aspecto de 16:10 en una pantalla panorámica de 19 pulgadas. No se mostrarán las imágenes con una relación de aspecto diferente.
- **21,5" de ancho (16:9)**: Use una relación de aspecto de 16:9 en una pantalla panorámica de 21.5 pulgadas. No se mostrarán las imágenes con una relación de aspecto diferente.
- **22" de ancho (16:10)**: Use una relación de aspecto de 16:10 en una pantalla panorámica de 22 pulgadas. No se mostrarán las imágenes con una relación de aspecto diferente.
- **23" de ancho (16:9)**: Use una relación de aspecto de 16:9 en una pantalla panorámica de 23 pulgadas. No se mostrarán las imágenes con una relación de aspecto diferente.
- **Ancho 27" (16:9)**: Use una relación de aspecto de 16:9 en una pantalla panorámica de 27 pulgadas. No se mostrarán las imágenes con una relación de aspecto diferente.
  - Solo los modelos C49G9\*T\*.
- **Ancho 29" (21:9)**: Use una relación de aspecto de 21:9 en una pantalla panorámica de 29 pulgadas. No se mostrarán las imágenes con una relación de aspecto diferente.
  - Solo los modelos C49G9\*T\*.

— Es posible que no se admita la función, según los puertos ofrecidos en el producto.

— Para cambiar el valor de **Tamaño pant.** deberán cumplirse las siguientes condiciones.


— La fuente de entrada es 480p, 576p, 720p o 1080p y el producto puede mostrar una imagen normal (no todos los modelos admiten todas estas señales).

— Solo se puede configurar cuando la entrada externa está conectada a través de HDMI/DPy **Modo PC/AV** está configurado como **AV**.

— Esta opción está disponible cuando la **Adaptive-Sync** o **FreeSync** está configurada en **Des.**.

# Capítulo 05

## Imagen

Guía de teclas de función →  → Imagen

Las funciones disponibles pueden variar en función del modelo del producto. El color y la forma de las piezas pueden lucir distintos a los de las ilustraciones. Las especificaciones están sujetas a modificaciones sin previo aviso para mejorar la calidad.

### Modo imagen

Este menú proporciona una calidad de imagen óptima apta para el ambiente donde se empleará el producto.

- Este menú no está disponible cuando **Modo descanso ojos** está habilitado.
- Este menú no está disponible cuando **PIP/PBP** está habilitado.
- Modo imagen** se deshabilita cuando la entrada es una señal HDR.

#### En el modo PC

- Personal:** Permite personalizar la configuración de la pantalla.
- Brillo alto:** Permite maximizar el brillo de la pantalla.
- FPS:** Permite aumentar el brillo de las áreas más oscuras de la pantalla de juego FPS (First-Person Shooter). Este modo aumenta la visibilidad de los enemigos durante un juego FPS (First-Person Shooter).
- RTS:** Permite aumentar la temperatura de color y la relación de contraste para mejorar la visibilidad de la pantalla y el minimapa RTS (Real-Time Strategy).
- Juego de rol:** Este modo está optimizado para gráficos 3D y mensajería instantánea en la pantalla de juego RPG (Role Playing Game).
- AOS:** Permite aumentar la relación de contraste para obtener una calidad de imagen optimizada para la pantalla de juego AOS (Aeon Of Strife).
- sRGB:** Permite ajustar el sistema de color al modo **sRGB**. Este es el modo estándar de este monitor.
- Cine:** Obtendrá el brillo y la nitidez de los monitores para disfrutar de videos y DVD.
- Contraste dinám.:** Obtendrá un brillo equilibrado mediante el ajuste de contraste automático.

#### En el modo AV

Cuando la entrada externa está conectada a través de HDMI/DP y **Modo PC/AV** está configurado en **AV**, **Modo imagen** tiene cuatro valores de imagen (**Dinámico**, **Estándar**, **Película** y **Personal**) predeterminados de fábrica. Puede activar **Dinámico**, **Estándar**, **Película** o **Personal**. También puede seleccionar **Personal**, que recuperará automáticamente sus valores de imagen personalizados.

- Dinámico:** Seleccione este modo para ver la imagen con más nitidez que en el modo **Estándar**.
  - Estándar:** Seleccione este modo cuando el entorno sea luminoso.
  - Película:** Seleccione este modo cuando el entorno sea oscuro. En este modo se ahorra energía y se reduce la fatiga ocular.
  - Personal:** Seleccione este modo si desea ajustar la imagen de acuerdo con sus preferencias personales.
- La función **Modo imagen** se activa solo con una resolución **AV** determinada, como 720P a 60Hz y 1080P a 60Hz.

---

## Brillo

Ajuste el brillo general de la imagen. (Rango: 0~100)

Un valor superior conseguirá que la imagen aparezca más brillante.

- Este menú no está disponible cuando **Modo descanso ojos** está habilitado.
- Este menú no está disponible cuando **Modo imagen** se establece en el modo **Contraste dinám.**

## Contraste

Ajuste el contraste entre los objetos y el fondo. (Rango: 0~100)

Un valor superior aumentará el contraste para conseguir que el objeto aparezca más claro.

- Este menú no está disponible cuando **Modo imagen** está en modo **Cine, sRGB** o **Contraste dinám.**

## Nitidez

Haga que el contorno de los objetos sea más claro o más difuminado. (Rango: 0~100)

Un valor superior conseguirá que el contorno de los objetos sea más claro.

- Este menú no está disponible cuando **Modo imagen** está en modo **Cine** o **Contraste dinám.**
- Este menú no está disponible cuando **PIP/PBP** está habilitado.

---

## Color

Permite ajustar el matiz de la pantalla.

- Este menú no está disponible cuando **Modo descanso ojos** está habilitado.
- Este menú no está disponible cuando **Modo imagen** está en modo **Cine, sRGB** o **Contraste dinám.**
- Este menú no está disponible cuando **PIP/PBP** está habilitado.
- **Tono de color:** Seleccione el tono de color que mejor se adapte a sus necesidades o preferencias de visualización.
  - **Frío 2:** Permite establecer la temperatura de color para que sea más fría que **Frío 1**.
  - **Frío 1:** Permite establecer la temperatura de color para que sea más fría que en el modo **Normal**.
  - **Normal:** Permite ver el tono de color estándar.
  - **Cálido 1:** Permite establecer la temperatura de color para que sea más cálida que en el modo **Normal**.
  - **Cálido 2:** Permite establecer la temperatura de color para que sea más cálida que **Cálido 1**.
  - **Personal:** Permite personalizar el tono de color.
- Cuando la entrada externa está conectada a través de HDMI/DP y **Modo PC/AV** está establecido como **AV**, **Tono de color** tiene cuatro valores de temperatura de color (**Frío, Normal, Cálido** y **Personal**).
- **Rojo:** Ajuste el nivel de saturación de rojo. El color será más intenso cuanto más se acerquen los valores a 100.
- **Verde:** Ajuste el nivel de saturación de verde. El color será más intenso cuanto más se acerquen los valores a 100.
- **Azul:** Ajuste el nivel de saturación de azul. El color será más intenso cuanto más se acerquen los valores a 100.
- **Gamma:** Ajuste el nivel medio de luminancia.
  - **Modo1 / Modo2 / Modo3**

---

## Nivel negro

Si un reproductor DVD o descodificador se conecta al producto mediante HDMI, puede degradarse la calidad de la imagen (degradación del contraste/color, nivel de negro, etc.) según el dispositivo fuente conectado.

En tal caso, se puede usar **Nivel negro** para ajustar la calidad de la imagen.

— Esta función solo está disponible en el modo **HDMI**.

- **Normal**: Seleccione este modo cuando no hay degradación en la relación de contraste.
- **Bajo**: Seleccione este modo para reducir el nivel de negro e incrementar el nivel de blanco cuando hay una degradación en la relación de contraste.

— **Nivel negro** puede no ser compatible con algunos dispositivos de fuente.

— La función **Nivel negro** se activa solo con una resolución **AV** determinada, como 720P a 60Hz y 1080P a 60Hz.

— Este menú no está disponible cuando **PIP/PBP** está habilitado.

— Ajuste el **Nivel negro** porque la calidad de la imagen puede ser diferente según el dispositivo externo.

---

## Modo descanso ojos

Defina una calidad de imagen óptima que permita la relajación ocular.

“Low Blue Light Content” es una certificación de TÜV Rheinland para productos que cumplan con los requisitos de niveles bajos de luz azul. Cuando el valor de **Modo descanso ojos** es 'Act.', la luz azul con longitud de unos 400 nm disminuirá, y ofrecerá la calidad de imagen óptima necesaria para permitir la relajación ocular. Al mismo tiempo, el nivel de luz azul es menor que el configurado de forma predeterminada y, conforme a las pruebas de TÜV Rheinland, se certifica que cumple los requisitos detallados en las normas “Low Blue Light Content” de TÜV Rheinland.

## Ajuste de pantalla

— Esta opción solo está disponible si **Modo PC/AV** se establece como **AV**.

— Este menú solamente está disponible si **Tamaño pant.** se estableció como **Ajuste pantalla** en el modo **AV**. Si la señal de entrada es 480P, 576P, 720P o 1080P en el modo **AV** y el producto puede mostrar una imagen normal, seleccione **Ajuste pantalla** para ajustar la posición horizontal y vertical en niveles de 0 a 6.

— Este menú no está disponible cuando **PIP/PBP** está habilitado.

## Configuración de Posición-H y Posición-V


**Posición-H**: Permite mover la pantalla hacia la izquierda o la derecha.

**Posición-V**: Permite mover la pantalla hacia arriba o hacia abajo.

## Informe calib.

# Capítulo 06

## Configuración de los ajustes de PIP/PBP

Guía de teclas de función →  → PIP/PBP

- Las funciones disponibles pueden variar en función del modelo del producto. El color y la forma de las piezas pueden lucir distintos a los de las ilustraciones. Las especificaciones están sujetas a modificaciones sin previo aviso para mejorar la calidad.
- Si la función **PIP/PBP** se encuentra en uso y el texto que aparece en la pantalla de la computadora se ve borroso o alterado, cambie la configuración de la pantalla a la resolución recomendada para resolver el problema.
- No cambie arbitrariamente la función **PIP/PBP** mientras juega. De lo contrario, es posible que algunas aplicaciones de juegos no respondan, lo que provocará errores en la pantalla.

### Modo PIP/PBP







Active o desactive el modo PIP/PBP.

Si el dispositivo fuente no envía una señal de video con una resolución adecuada para su visualización en modo PIP/PBP, puede aparecer una pantalla en blanco cuando la función PIP/PBP está activada.

- No se admite la salida 4K de un dispositivo de AV solo cuando **Modo PIP/PBP** está **Act.** (activado).
  - Solo los modelos C27G7\*T\* / C32G7\*T\*.

### Tipo de modo



Seleccione el tamaño y la relación de aspecto de la pantalla secundaria.

-  **PBP** /  **PIP**
  - Solo los modelos C27G7\*T\* / C32G7\*T\*.
-  /  /  / 
  - Solo los modelos C49G9\*T\*.

- Esta opción está disponible si el **Modo PIP/PBP** está configurado en **Act.**





### Tamaño pant.

Seleccione el tamaño de la pantalla secundaria.

-  / 
- Esta opción está disponible si el **Modo PIP/PBP** está configurado en **Act.**
- Esta opción está disponible cuando el **Tipo de modo** está configurado en **PIP**.

### Posición pantalla

Seleccione la posición de la pantalla secundaria entre las opciones disponibles.

-  /  /  / 
- Esta opción está disponible si el **Modo PIP/PBP** está configurado en **Act.**
- Esta opción está disponible cuando el **Tipo de modo** está configurado en **PIP**.

---

## Fuente

Seleccione la fuente para cada pantalla.

— Esta opción está disponible si el **Modo PIP/PBP** está configurado en **Act.**.

## Fuente de sonido

Defina la pantalla cuyo sonido desee que se oiga.

### Modo PIP



### Modo PBP



— Esta opción está disponible si el **Modo PIP/PBP** está configurado en **Act.**.

---

## Relación pantalla

Configure la relación de pantalla para el modo PBP.

### En el modo PC

- **Auto:** La imagen se muestra según la relación de aspecto de la fuente de entrada.
- **Amplio:** La imagen se muestra a pantalla completa independientemente de la relación de aspecto de la fuente de entrada.

### En el modo AV

- **4:3:** La imagen se muestra con una relación de aspecto de 4:3, que resulta adecuada para videos y retransmisiones estándar.
- **16:9:** La imagen se muestra con una relación de aspecto de 16:9.
- **21:9:** La imagen se muestra con una relación de aspecto de 21:9.
  - Solo los modelos C49G9\*T\*.
- **Ajuste pantalla:** Permite mostrar la imagen con la relación de aspecto original sin recortes.

— Es posible que no se admita la función, según los puertos ofrecidos en el producto.

— Para cambiar el valor de **Relación pantalla** deberán cumplirse las siguientes condiciones.

— La fuente de entrada es 480p, 576p, 720p o 1080p y el producto puede mostrar una imagen normal (no todos los modelos admiten todas estas señales).

— Solo se puede configurar cuando la entrada externa está conectada a través de HDMI/DP y **Modo PC/AV** está configurado como **AV**.

— Esta opción está disponible cuando **Adaptive-Sync / FreeSync** está deshabilitado.

— Esta opción está disponible si el **Modo PIP/PBP** está configurado en **Act.**.


## Contraste

Ajuste el nivel de contraste. Los valores más cercanos a 100 significan un mayor contraste claro u oscuro.

— Esta opción está disponible si el **Modo PIP/PBP** está configurado en **Act.**.

# Capítulo 07

## Pantalla OnScreen

Guía de teclas de función →  → **Pantalla OnScreen**

— Las funciones disponibles pueden variar en función del modelo del producto. El color y la forma de las piezas pueden lucir distintos a los de las ilustraciones. Las especificaciones están sujetas a modificaciones sin previo aviso para mejorar la calidad.

### Idioma

Establezca el idioma de los menús.

- Un cambio en el ajuste del idioma solo se aplicará a la visualización de los menús en pantalla.
- No se aplicará a otras funciones de la computadora.

### Mostrar hora


El menú OSD desaparecerá automáticamente en caso de no usarse durante un período de tiempo especificado.

**Mostrar hora** es una función que le permite especificar el tiempo tras el cual desea que desaparezca el menú OSD.



# Capítulo 08

## Sistema

Guía de teclas de función →  → Sistema

Las funciones disponibles pueden variar en función del modelo del producto. El color y la forma de las piezas pueden lucir distintos a los de las ilustraciones. Las especificaciones están sujetas a modificaciones sin previo aviso para mejorar la calidad.

### Infinity Core Lighting

Encienda o apague las luces led detrás de la pantalla.

### Atenuación local

Controle el brillo de las áreas individuales en la pantalla para maximizar el contraste automáticamente.

- **Des.:** Desactive la función **Atenuación local**.
- **Auto:** **Atenuación local** se activa o desactiva automáticamente según si el contenido es de alto rango dinámico (High Dynamic Range, HDR).

— Cuando el monitor detecta que el video de entrada contiene información de HDR, el menú de información y el menú de fuente mostrarán contenido de HDR. En este caso, se debe seleccionar Automático. (Consulte [Información](#))

- **Act.:** Active la función **Atenuación local**.
  - Solo los modelos C27G7\*T\* / C32G7\*T\*.

— Este menú no está disponible cuando **Modo descanso ojos** está habilitado.

— Use el modo Use **Des.** o **Auto** si no está jugando ni reproduciendo un video. De lo contrario, la pantalla puede parpadear.

— Este menú no está disponible cuando **PIP/PBP** está habilitado.

### Volumen

Ajuste el **Volumen** controlando el botón JOG IZQUIERDA/DERECHA.

— Para activar la función **Silenciar**, acceda a la pantalla de control de **Volumen** y, a continuación, use el botón JOG para desplazar el foco hacia abajo.

Para desactivar la función **Silenciar**, acceda a la pantalla de control de **Volumen** y, a continuación, aumente o disminuya el valor de **Volumen**.

### Brillo dinámico

Permite regular automáticamente el brillo para proporcionar el mejor contraste de pantalla posible en las condiciones actuales.

- **Des. / Act.**

— Este menú no está disponible cuando **Modo descanso ojos** está habilitado.

— Este menú no está disponible cuando **PIP/PBP** está habilitado.


---

## Temp. apag. Plus

### Configuración de Temp. apag.

**Temp. apag.:** Active el modo **Temp. apag.**.

**Apagar tras:** El temporizador de apagado se puede establecer en un rango de 1 a 23 horas. El producto se apagará automáticamente una vez transcurrido el número especificado de horas.

- Esta opción solo está disponible si **Temp. apag.** se establece como **Act.**.
- En productos para los mercados de determinadas regiones, **Temp. apag.** está configurado para activarse automáticamente 4 horas después de encender el producto. De esta forma se cumple con la normativa en materia de alimentación eléctrica. Si no quiere que se active el temporizador, vaya a  → **Sistema** → **Temp. apag. Plus** y configure **Temp. apag.** como **Des.**.

### Configuración de Temp. ecológico

**Temp. ecológico:** Active el modo **Temp. ecológico.**

**Desact. ecol. tras:** El valor de **Desact. ecol. tras** se puede establecer entre 10 y 180 minutos. El producto se apagará automáticamente una vez transcurrido el tiempo especificado.

- Esta opción solo está disponible si **Temp. ecológico** se establece como **Act.**.

## Modo PC/AV

Establezca **Modo PC/AV** como **AV**. Se agrandará el tamaño de la imagen.

Esta opción es útil para ver películas.

- Configure **PC** cuando esté conectado a una computadora.
- Configure **AV** cuando esté conectado a un dispositivo de AV.

- Solo se admiten monitores con un área de visualización de 16:9 o 16:10.
- Si el producto está en modo **HDMI**, **DisplayPort1**, **DisplayPort2** y en la pantalla aparece **Compruebe la conexión del cable y la configuración del dispositivo de la fuente.**, presione el botón JOG para visualizar la pantalla de la guía de teclas de función y luego seleccione  → **Sistema** → **Modo PC/AV** → **HDMI**, **DisplayPort1**, **DisplayPort2** → **PC** o **AV**.
- Este menú no está disponible cuando **PIP/PBP** está habilitado.
  - Solo los modelos C27G7\*T\* / C32G7\*T\*.

---

## Carga elevada USB

Solo los modelos C27G7\*T\* / C32G7\*T\*.

Cargue rápidamente la batería de un dispositivo fuente conectado utilizando el puerto **SS-USB2** del producto.

- **Des.:** Desactive **Carga elevada USB**.
- **Act.:** Active la función para cargar rápidamente un dispositivo fuente conectado al puerto **SS-USB2**.
- La supercarga está disponible a través del puerto **SS-USB2**. La velocidad de carga puede variar según el dispositivo conectado.
- La carga rápida de la batería puede no ser compatible o la carga puede demorar más tiempo en algunos dispositivos móviles.
- Cuando la supercarga está desactivada para el puerto **SS-USB2**, use este puerto para la carga de velocidad regular y la transferencia de datos.
- Si se conecta un dispositivo USB 2.0 o inferior al puerto **SS-USB2** y se activa la supercarga, es imposible realizar una transferencia de datos, pero sí la puede realizar si se conecta un dispositivo USB.
  - ※ Es posible que estos puertos no sean compatibles con los nuevos dispositivos USB que puedan lanzarse en el futuro.
- Si un dispositivo, como un mouse, teclado o dispositivo de almacenamiento de memoria, está conectado al puerto **SS-USB2** y el dispositivo es USB 2.0 o inferior, desactive la supercarga.
- Si se activa la supercarga utilizando el menú de configuración OSD, todos los dispositivos conectados a los puertos USB 1 a 2 en el monitor se vuelven a reconocer. Esto garantiza una carga óptima.
  - ※ Antes de activar la supercarga, cierre todos los archivos en los dispositivos de almacenamiento conectados a los puertos USB.

---

## Ver. DisplayPort

Seleccione su Displayport.

- Si se configuran incorrectamente los ajustes es posible que la pantalla se quede en blanco. Si sucede, compruebe las especificaciones del dispositivo.
- Si el producto (cuando está configurado con la opción **DisplayPort**) muestra el mensaje **Compruebe la conexión del cable y la configuración del dispositivo de la fuente.**, presione el botón JOG para acceder a la pantalla de guía de teclas de función y, después, seleccione  → **Sistema** → **Ver. DisplayPort** → **1.1, 1.2 o 1.4.**
- Si configura el **Ver. DisplayPort** en **1.1**, para la limitación de ancho de banda del protocolo DisplayPort 1.1, la frecuencia de actualización de salida máxima real de las tarjetas gráficas no puede alcanzar el nivel de 120 Hz/144 Hz (C27G7\*T\* / C32G7\*T\*), 120 Hz (C49G9\*T\*).
- Si la computadora ha ingresado al modo BIOS y la pantalla del BIOS no aparece, vaya a la siguiente ruta y luego seleccione el modo.  → **Sistema** → **Ver. DisplayPort** → **1.1 o 1.2.**
- La opción DisplayPort Ver. se deshabilita si **Adaptive-Sync** está configurado en **Act.** y hay una entrada de señal.
  - Solo los modelos C49G9\*T\*.

## Ver. puerto entra.

Seleccione una versión HDMI.

- El dispositivo y la resolución compatibles pueden diferir según la versión.
- Si se cambia la versión es posible que la pantalla parpadee.
- Si establece **Modo HDMI** como **1.4**, es posible que no se admitan algunas de las resoluciones más altas, debido a la limitación de ancho de banda del protocolo HDMI 1.4.
- Cuando el ajuste es incorrecto, puede aparecer una pantalla en blanco. En este caso, compruebe las especificaciones del dispositivo.
- Configure **Modo HDMI** en **1.4** si el monitor está conectado a un dispositivo HDMI y no muestra la pantalla correctamente, si muestra una pantalla en blanco o si no reproduce sonido en absoluto.

---

## Camb. fuente auto.

Si lo activa, se muestra automáticamente una nueva fuente conectada.

- Esta función puede no admitirse dependiendo del modelo o del área geográfica.

## Frec. rep. tecla

Permite controlar la velocidad de respuesta de un botón al presionarlo.

Es posible seleccionar **Aceleración, 1 s o 2 s.** Si se selecciona **No repetir**, un comando responde solo una vez al presionar un botón.

## Activar LED

Configure los ajustes para activar o desactivar el LED de alimentación, ubicado en la parte inferior del producto.

- **Funcionando:** El LED de alimentación estará encendido cuando el producto esté encendido.
- **Modo de espera:** El LED de alimentación estará encendido cuando el producto esté apagado.


## VRR Control

Gracias a que optimiza el procesamiento de la señal de video, esta función adicional mitiga el parpadeo de la pantalla.

Mientras esté jugando o reproduzca contenido que provoque parpadeo de la pantalla, establezca la función **VRR Control** en **Act.** para utilizarla.

# Capítulo 09

## Asistencia

Guía de teclas de función →  → Asistencia

Las funciones disponibles pueden variar en función del modelo del producto. El color y la forma de las piezas pueden lucir distintos a los de las ilustraciones. Las especificaciones están sujetas a modificaciones sin previo aviso para mejorar la calidad.


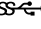

### Autodiagnóstico



Realice esta prueba cuando tenga problemas con la imagen de su monitor.

Nunca apague la alimentación ni cambie la fuente de entrada durante el autodiagnóstico. Si es posible, intente no interrumpir la prueba.

### Actualiz. Software

Actualice el software utilizando un archivo de actualización en un dispositivo USB.

- 1 Guarde el archivo de actualización (en formato .bin o .img) que descargó desde el sitio web de Samsung (<http://www.samsung.com/sec>) en un dispositivo de memoria USB.
- 2 Conecte el dispositivo USB al puerto SERVICE ( (SERVICE),  (SERVICE)) en el monitor. Seleccione  → Asistencia → Actualiz. Software.
- 3 Para continuar con la actualización, siga las instrucciones en pantalla.
- 4 El producto se apagará y se volverá a encender automáticamente tras completar la actualización; después, apáguelo.
- 5 Extraiga el cable de alimentación de la toma de corriente y, después, vuelva a conectar el cable tras apagar el producto.

- Para realizar una actualización de software utilizando una memoria USB, primero formatee la memoria USB a FAT32.
- Cuando realice la actualización con un dispositivo USB, asegúrese de usar un dispositivo que tenga la versión USB 3.0 o anterior.
- Cuando haya actualizaciones, guarde solo el archivo de formato .bin o .img que descargó desde el sitio web de Samsung en el directorio raíz.
  - archivo .bin: C27G7\*T\* / C32G7\*T\*, archivo .img: C49G9\*T\*
  - No cambie arbitrariamente el nombre del archivo de actualización descargado.
- En el caso del modelo C49G9\*T\*, tome alrededor de 3 minutos completar las actualizaciones de firmware.
- Si se muestra el mensaje **No se han encontrado archivos en su dispositivo USB. Compruebe su dispositivo USB y reinténtelo.**, probablemente se deba a las siguientes razones.
  - No hay ninguna memoria USB conectada al puerto SERVICE ( (SERVICE),  (SERVICE)).
  - Los archivos de la memoria USB conectada no tienen formatos compatibles.
  - No hay archivos de actualización válidos en la memoria USB conectada. (No hay archivos de actualización guardados en la memoria o los nombres de los archivos son incorrectos).
- No apague el producto. Además, evite en todo lo posible que la actualización sufra cualquier interrupción. Por lo general, el producto vuelve a la versión anterior si se interrumpe una actualización.

---

## Información

Consulte la información actual del software. Consulte la pantalla del monitor real.

## Restablecer Todo

Permite devolver todos los ajustes del producto a la configuración de fábrica predeterminada.

# Capítulo 10

## Instalación del software

### Easy Setting Box



Easy Setting Box permite a los usuarios usar el producto dividiendo este en varias secciones.

Para instalar la última versión de Easy Setting Box, descárguela del sitio web de Samsung (<http://www.samsung.com>).

- Si tras la instalación no reinicia la computadora, puede que el software no funcione adecuadamente.
- Según el sistema de la computadora y las especificaciones del producto, es posible que el ícono Easy Setting Box no aparezca.
- Si no aparece el ícono de acceso directo, pulse la tecla F5.

### Restricciones y problemas con la instalación

La instalación de Easy Setting Box puede resultar afectada por la tarjeta gráfica, la placa base y el entorno de red.

### Requisitos del sistema

OS	Hardware
<ul style="list-style-type: none"><li>• Windows 7 32Bit/64Bit</li></ul>	<ul style="list-style-type: none"><li>• Al menos 32 MB de memoria.</li></ul>
<ul style="list-style-type: none"><li>• Windows 8 32Bit/64Bit</li></ul>	<ul style="list-style-type: none"><li>• Al menos 60 MB de espacio libre en la unidad del disco duro.</li></ul>
<ul style="list-style-type: none"><li>• Windows 8.1 32Bit/64Bit</li></ul>	
<ul style="list-style-type: none"><li>• Windows 10 32Bit/64Bit</li></ul>	

### Instalación de drivers

- Puede configurar la frecuencia y la resolución óptimas de este producto mediante la instalación de los correspondientes drivers.
- Para instalar la última versión del controlador del producto, descárguela del sitio web de Samsung (<http://www.samsung.com>).

# Capítulo 11

## Solución de problemas

### Requisitos previos para contactar al Centro de soporte técnico de Samsung

— Antes de llamar al Centro de soporte técnico de Samsung, pruebe el producto de este modo. Si el problema continúa, contacte al Centro de soporte técnico de Samsung.

### Diagnóstico del producto (problemas de pantalla)

Si ocurre un problema con la pantalla del monitor, ejecute el [Autodiagnóstico](#) para comprobar si el monitor funciona correctamente.

### Comprobación de la resolución y la frecuencia

Si se selecciona una resolución que no es compatible (consulte la [Tabla de modos de señal estándar](#)), puede que aparezca el mensaje **Modo no óptimo** durante un corto período de tiempo o que la pantalla no se muestre correctamente.

— La resolución mostrada puede variar, según la configuración del sistema de la computadora y los cables empleados.

### Compruebe lo siguiente.

#### Problema de instalación (modo de computadora)

---

La pantalla se enciende y se apaga continuamente.

Compruebe que el cable esté bien conectado al producto y a la computadora, y que los conectores estén firmemente enchufados.

---

Aparecen espacios en blanco a los cuatro lados de la pantalla cuando se conecta un cable HDMI o HDMI-DVI al producto y a la computadora.

Los espacios en blanco de la pantalla no tienen nada que ver con el producto.

Los espacios en blanco de la pantalla los crea la computadora o la tarjeta gráfica. Para solucionar este problema, ajuste el tamaño de la pantalla en la configuración HDMI o DVI de la tarjeta gráfica.

Si el menú de configuración de la tarjeta gráfica no tiene una opción para ajustar el tamaño de la pantalla, actualice el driver de la tarjeta gráfica con la última versión.

(Contacte al fabricante de la tarjeta gráfica o de la computadora para obtener más información sobre cómo ajustar la configuración de la pantalla).

---

#### Problema de la pantalla

---

El LED de encendido está apagado. La pantalla no se encenderá.

Compruebe que el cable de alimentación esté bien conectado.


Si ocurre un problema con la pantalla del monitor, ejecute el [Autodiagnóstico](#) para comprobar si el monitor funciona correctamente.

---

---

Aparece el mensaje **Compruebe la conexión del cable y la configuración del dispositivo de la fuente.**

Compruebe que el cable esté bien conectado al producto.

Si el monitor está en modo **HDMI**, **DisplayPort1** o **DisplayPort2**, presione el botón JOG para mostrar la pantalla de la Guía de teclas de función y seleccione  → **Sistema** → **Modo PC/AV** → **HDMI**, **DisplayPort1**, **DisplayPort2** → **PC** o **AV**.

**Modo no óptimo se muestra en la pantalla.**

Este mensaje aparece cuando la señal de la tarjeta gráfica supera la resolución o la frecuencia máximas del producto.

Cambie la resolución y la frecuencia máximas a fin de adaptarlas al desempeño del producto mediante la consulta de la tabla de modos de señal estándar ([página 43](#)).

**Las imágenes de la pantalla aparecen distorsionadas.**

Compruebe la conexión del cable al producto.

**La pantalla no presenta un aspecto claro. La pantalla está borrosa.**

Retire cualquier accesorio (cable de extensión de video, etc.) y vuelva a probar.

Establezca la resolución y la frecuencia en los niveles recomendados.

**La pantalla aparece inestable y temblorosa. Aparecen sombras o imágenes reflejadas a la izquierda de la pantalla.**

Compruebe que la resolución y la frecuencia de la computadora estén establecidas en un intervalo de resolución y frecuencia compatible con el producto. A continuación, si es necesario, cambie la configuración según la tabla de modos de señal estándar ([página 43](#)) de este manual y el menú **Información** del producto.

**La pantalla es demasiado brillante. La pantalla es demasiado oscura.**

Ajuste el **Brillo** y el **Contraste**.

**El color de la pantalla no es uniforme.**

Cambie la configuración de **Color**.

**Los colores de la pantalla muestran una sombra y están distorsionados.**

Cambie la configuración de **Color**.

**El color blanco no parece realmente blanco.**

Cambie la configuración de **Color**.

**No hay imagen en la pantalla y el LED de encendido parpadea cada 0.5-1 segundo.**

El producto está en el modo de ahorro de energía.

Presione cualquier tecla del teclado o mueva el mouse para volver a la ventana anterior.

---

---

**El texto está borroso.**

Si usa un sistema operativo Windows (p. ej. Windows 7, Windows 8, Windows 8.1 o Windows 10): Vaya a **Panel de control** → **Fuentes** → **Ajustar texto ClearType** y cambie **Activar ClearType**.

**La reproducción de video sufre intermitencias.**

La reproducción de archivos de video de gran tamaño y de alta definición puede sufrir intermitencias. Puede deberse a que el reproductor de video no esté optimizado para la computadora.

Intente reproducir el archivo en otro reproductor de video.

---

## Problema con el sonido

---

**No hay sonido.**

Vuelva a comprobar el estado del cable de audio conectado y ajuste el volumen.

Compruebe el volumen.

Compruebe si el audio está silenciado.

**El volumen es demasiado bajo.**

Ajuste el volumen.

Si el volumen sigue siendo bajo después de subirlo al máximo nivel, ajústelo en la tarjeta de sonido de la computadora o en el programa de software.

**El video está disponible pero no hay sonido.**

No es posible escuchar sonido cuando se usa un cable HDMI-DVI para conectar el dispositivo de entrada.

Conecte el dispositivo con un cable HDMI o un cable DP.

---

## Problema con el dispositivo fuente

---

**Se oye un pitido cuando la computadora se inicia.**

Si se oye un pitido cuando se inicia la computadora, debe llevar la computadora a un soporte técnico.

---



---

## PyR

— Consulte el manual del usuario de la computadora o la tarjeta gráfica para obtener más instrucciones sobre el ajuste.

— La ruta a la configuración depende del sistema operativo instalado.

---

### ¿Cómo puedo cambiar la frecuencia?

Configure la frecuencia en la tarjeta gráfica.

- Windows 7: Vaya a Panel de control → Apariencia y personalización → Pantalla → Resolución de pantalla → Configuración avanzada → Monitor y ajuste la Frecuencia de actualización de la pantalla en Configuración del monitor.
- Windows 8 (Windows 8.1): Vaya a Configuración → Panel de control → Apariencia y personalización → Pantalla → Resolución de pantalla → Configuración avanzada → Monitor y ajuste la Frecuencia de actualización en Configuración del monitor.
- Windows 10: Vaya a Configuración → Sistema → Pantalla → Configuración de pantalla avanzada → Propiedades del adaptador de pantalla → Monitor y ajuste la Frecuencia de actualización de la pantalla en Configuración del monitor.

---

### ¿Cómo puedo cambiar la resolución?

- Windows 7: Vaya a Panel de control → Apariencia y personalización → Pantalla → Resolución de pantalla → Ajustar resolución.
- Windows 8 (Windows 8.1): Vaya a Configuración → Panel de control → Apariencia y personalización → Pantalla → Ajustar resolución y ajuste la resolución.
- Windows 10: Vaya a Configuración → Sistema → Pantalla → Configuración de pantalla avanzada y ajuste la resolución.

---

### ¿Cómo puedo establecer el modo de ahorro de energía?

- Windows 7: Vaya a Panel de control → Apariencia y personalización → Personalización → Configuración del protector de pantalla → Opciones de energía o en la configuración de la BIOS de la computadora.
  - Windows 8 (Windows 8.1): Vaya a Configuración → Panel de control → Apariencia y personalización → Personalizar → Configuración del protector de pantalla → Opciones de energía o en la configuración de la BIOS de la computadora.
  - Windows 10: Vaya a Configuración → Personalización → Pantalla de bloqueo → Configuración del tiempo de espera de la pantalla → Iniciar/apagar y suspender o en la configuración de la BIOS de la computadora.
-

# Capítulo 12

## Especificaciones

### General

Nombre del modelo	C27G7*T*	C32G7*T*	C49G9*T*
Tamaño	Clase 27 (68.4 cm / 26.9 pulgadas)	Clase 32 (80.0 cm / 31.5 pulgadas)	Clase 49 (123.8 cm / 48.7 pulgadas)
Área de visualización	59.6736 cm (H) x 33.5664 cm (V)	69.7344 cm (H) x 39.2256 cm (V)	119.1936 cm (H) x 33.5232 cm (V)
Separación entre píxeles	0.0233 cm (H) x 0.0233 cm (V)	0.0272 cm (H) x 0.0272 cm (V)	0.02328 cm (H) x 0.02328 cm (V)
Reloj de píxeles máximo	986.976 MHz	986.976 MHz	2018.5 MHz
Consumo de energía (solo México)	60 W	69 W	160 W
Alimentación eléctrica	100-240V~ 50/60Hz Información basada en la tensión de CA del adaptador. Para conocer la tensión de CC del producto, consulte la etiqueta adherida al producto.		100-240V~ 50/60Hz Consulte la etiqueta que se encuentra en la parte posterior del producto, ya que el voltaje estándar puede variar en diferentes países.
Conectores de la señal	HDMI, DisplayPort		
Condiciones medioambientales	<b>Funcionamiento</b> Temperatura: 10 °C – 40 °C (50 °F – 104 °F) Humedad: Del 10 % al 80 %, sin condensación <hr/> <b>Almacenamiento</b> Temperatura: -20 °C – 45 °C (-4 °F – 113 °F) Humedad: Del 5 % al 95 %, sin condensación		

— Plug & Play

Este producto se puede instalar y usar en cualquier sistema compatible Plug & Play. El intercambio de datos bidireccional entre el producto y el sistema de la computadora optimiza la configuración del producto. La instalación del producto tiene lugar automáticamente. Sin embargo, se puede personalizar la configuración de instalación si se desea.

— Puntos del panel (píxeles)

Debido a la naturaleza de la fabricación de este producto, aproximadamente 1 píxel por millón (1 ppm) puede ser más brillante o más oscuro en el panel LCD. Esto no afecta al desempeño del producto.

— Las especificaciones anteriores están sujetas a modificaciones sin previo aviso para mejorar la calidad.

— Para obtener especificaciones detalladas de cada dispositivo, visite el sitio web de Samsung.

## Tabla de modos de señal estándar

Nombre del modelo		C27G7*T* / C32G7*T*	C49G9*T*
Sincronización (especificaciones del PANEL)	Frecuencia vertical	48 - 240 Hz	60 - 240 Hz
Resolución	Resolución Óptima	2560 x 1440 a 144 Hz (HDMI)	5120 x 1440 a 60 Hz (HDMI)
		5120 x 1440 a 120 Hz (DisplayPort)	5120 x 1440 a 120 Hz (DisplayPort)
	Resolución Máxima	2560 x 1440 a 240 Hz (DisplayPort)	5120 x 1440 a 60 Hz (HDMI) 5120 x 1440 a 240 Hz (DisplayPort)

En caso de que la computadora transmita una señal correspondiente a los siguientes modos de señal estándar, la pantalla se ajustará automáticamente. Si la señal transmitida desde la computadora no pertenece a los modos de señal estándar, la pantalla puede quedar en blanco con el LED de encendido activado. En ese caso, consulte el manual del usuario de la tarjeta gráfica para cambiar la configuración de acuerdo con la tabla siguiente.

### C27G7\*T\* / C32G7\*T\*

Resolución	Frecuencia horizontal (kHz)	Frecuencia vertical (Hz)	Reloj de píxeles (MHz)	Polaridad sincronizada (H/V)	Puerto	
					HDMI IN	DP IN
IBM, 720 x 400	31.469	70.087	28.322	-/+	0	0
MAC, 640 x 480	35.000	66.667	30.240	-/-	0	0
MAC, 832 x 624	49.726	74.551	57.284	-/-	0	0
MAC, 1152 x 870	68.681	75.062	100.000	-/-	0	0
VESA, 640 x 480	31.469	59.940	25.175	-/-	0	0
VESA, 640 x 480	37.861	72.809	31.500	-/-	0	0
VESA, 640 x 480	37.500	75.000	31.500	-/-	0	0
VESA, 800 x 600	35.156	56.250	36.000	+/+	0	0
VESA, 800 x 600	37.879	60.317	40.000	+/+	0	0
VESA, 800 x 600	48.077	72.188	50.000	+/+	0	0
VESA, 800 x 600	46.875	75.000	49.500	+/+	0	0
VESA, 1024 x 768	48.363	60.004	65.000	-/-	0	0
VESA, 1024 x 768	56.476	70.069	75.000	-/-	0	0
VESA, 1024 x 768	60.023	75.029	78.750	+/+	0	0
VESA, 1152 x 864	67.500	75.000	108.000	+/+	0	0
VESA, 1280 x 720	45.000	60.000	74.250	+/+	0	0
VESA, 1280 x 800	49.702	59.810	83.500	-/+	0	0

## C27G7\*T\* / C32G7\*T\*

Resolución	Frecuencia horizontal (kHz)	Frecuencia vertical (Hz)	Reloj de píxeles (MHz)	Polaridad sincronizada (H/V)	Puerto	
					HDMI IN	DP IN
VESA, 1280 x 1024	63.981	60.020	108.000	+/+	0	0
VESA, 1280 x 1024	79.976	75.025	135.000	+/+	0	0
VESA, 1440 x 900	55.935	59.887	106.500	-/+	0	0
VESA, 1600 x 900	60.000	60.000	108.000	+/+	0	0
VESA, 1680 x 1050	65.290	59.954	146.250	-/+	0	0
VESA, 1920 x 1080	67.500	60.000	148.500	+/+	0	0
VESA, 2560 x 1440	88.787	59.951	241.500	+/-	0	0
VESA, 2560 x 1440	150.919	99.946	140.500	+/-	0	0
VESA, 2560 x 1440	182.996	119.998	497.750	+/-	0	0
VESA, 2560 x 1440	389.000	240.000	1060.000	+/-	-	0
Intervalo personalizado único, 2650 x 1440	213.265	144.000	580.080	+/-	0	-

## C49G9\*T\*

Resolución	Frecuencia horizontal (kHz)	Frecuencia vertical (Hz)	Reloj de píxeles (MHz)	Polaridad sincronizada (H/V)	Puerto	
					HDMI IN	DP IN
CEA, 1920 x 1080	112.500	100.000	297.000	+/+	0	0
CEA, 1920 x 1080	135.000	120.000	297.000	+/+	0	0
CEA, 2560 x 1080	66.000	60.000	198.000	+/+	0	0
CEA, 2560 x 1080	125.000	100.000	371.250	+/+	0	0
CEA, 2560 x 1080	150.000	120.000	495.000	+/+	0	0
IBM, 720 x 400	31.469	70.087	28.322	-/+	0	0
MAC, 640 x 480	35.000	66.667	30.240	-/-	0	0
MAC, 832 x 624	49.726	74.551	57.284	-/-	0	0
MAC, 1152 x 870	68.681	75.062	100.000	-/-	0	0
VESA, 640 x 480	31.469	59.940	25.175	-/-	0	0
VESA, 640 x 480	37.861	72.809	31.500	-/-	0	0
VESA, 640 x 480	37.500	75.000	31.500	-/-	0	0
VESA, 800 x 600	35.156	56.250	36.000	+/+	0	0
VESA, 800 x 600	37.879	60.317	40.000	+/+	0	0
VESA, 800 x 600	48.077	72.188	50.000	+/+	0	0

## C49G9\*T\*

Resolución	Frecuencia horizontal (kHz)	Frecuencia vertical (Hz)	Reloj de píxeles (MHz)	Polaridad sincronizada (H/V)	Puerto	
					HDMI IN	DP IN
VESA, 800 x 600	46.875	75.000	49.500	+/+	0	0
VESA, 1024 x 768	48.363	60.004	65.000	-/-	0	0
VESA, 1024 x 768	56.476	70.069	75.000	-/-	0	0
VESA, 1024 x 768	60.023	75.029	78.750	+/+	0	0
VESA, 1152 x 864	67.500	75.000	108.000	+/+	0	0
VESA, 1280 x 720	45.000	60.000	74.250	+/+	0	0
VESA, 1280 x 800	49.702	59.810	83.500	-/+	0	0
VESA, 1280 x 1024	63.981	60.020	108.000	+/+	0	0
VESA, 1280 x 1024	79.976	75.025	135.000	+/+	0	0
VESA, 1440 x 900	55.935	59.887	106.500	-/+	0	0
VESA, 1600 x 900	60.000	60.000	108.000	+/+	0	0
VESA, 1680 x 1050	65.290	59.954	146.250	-/+	0	0
VESA, 1920 x 1080	67.500	60.000	148.500	+/+	0	0
VESA, 2560 x 1440	88.787	59.951	241.500	+/-	0	0
VESA, 2560 x 1440	356.523	240.000	941.222	+/-	0	0
VESA, 3840 x 1080	66.625	59.968	266.500	+/-	0	0
VESA, 3840 x 1080	113.250	99.956	453.000	+/-	0	0
VESA, 3840 x 1080	137.250	119.974	549.000	+/-	0	0
VESA, 5120 x 1440	88.826	59.977	469.000	+/-	0	0
VESA, 5120 x 1440	182.955	119.970	966.000	+/-	-	0
VESA, 5120 x 1440	356.523	240.000	2018.5	+/-	-	0

— Frecuencia horizontal

El tiempo necesario para explorar una única línea de izquierda a derecha de la pantalla recibe el nombre de ciclo horizontal. El número recíproco del ciclo horizontal se denomina frecuencia horizontal. La frecuencia horizontal se mide en kHz.

— Frecuencia vertical

La repetición de la misma imagen decenas de veces por segundo permite la visualización de imágenes naturales. La frecuencia de repetición se denomina "frecuencia vertical" o "velocidad de actualización" y se indica en hercios (Hz).

— Debido a la naturaleza del panel, este producto solo puede establecerse en una resolución para cada tamaño de pantalla, con el fin de obtener una calidad de imagen óptima. El uso de una resolución diferente de la especificada puede reducir la calidad de la imagen. Para evitar que esto ocurra, se recomienda seleccionar la resolución óptima especificada para el producto.

# Capítulo 13

## Apéndice

### Responsabilidad por el servicio de pago (costo para los clientes)

— Si solicita soporte técnico, aunque el producto esté en período de garantía, es posible que le cobremos la visita de un técnico, en los siguientes casos.

#### No se trata de una falla del producto

Limpieza del producto, ajuste, explicación, reinstalación, etc.

- Si se pide a un técnico que dé instrucciones sobre cómo usar el producto o simplemente ajusta las opciones sin desmontarlo.
- Si la falla está causada por factores ambientales externos (Internet, antena, señal por cable, etc.)
- Si el producto se reinstala o se conectan más dispositivos adicionales tras instalar por primera vez el producto adquirido.
- Si el producto se reinstala para moverlo a una ubicación diferente o a una casa diferente.
- Si el cliente solicita instrucciones sobre cómo usar el producto de otra compañía.
- Si el cliente solicita instrucciones de uso para una red o un programa de otra compañía.
- Si el cliente solicita instalación y configuración de software para el producto.
- Si el técnico quita o limpia polvo o materiales extraños del interior del producto.
- Si el cliente solicita una instalación adicional tras adquirir el producto mediante compra en casa o compra por Internet.

### El daño del producto lo causó el cliente

El daño del producto lo causó un manejo erróneo o una reparación defectuosa por parte del cliente

Si el daño del producto lo causaron circunstancias como estas:

- Impacto externo o caída.
- Uso de suministros o productos comprados por separado que no sean los especificados por Samsung.
- Reparaciones hechas por una persona que no sea ingeniero de la empresa de servicios subcontratada o socio comercial de Samsung Electronics Co., Ltd.
- Remodelado o reparación del producto por parte del cliente.
- Uso del producto con un voltaje inadecuado o con conexiones eléctricas no autorizadas.
- Caso omiso de las "precauciones" recogidas en el Manual del usuario.

### Otros

- Si el producto presenta fallas debidas a desastres naturales (rayos, incendios, terremotos, inundaciones, etc.).
- Si los componentes consumibles se han agotado (batería, tóner, luces fluorescentes, cabezal, vibrador, lámpara, filtro, cinta, etc.)

— Si el cliente solicita el soporte técnico en caso de que el producto no tenga fallas, se cobrará la tarifa por soporte técnico, de manera que lea el Manual del usuario antes.